



2024

แผนยุทธศาสตร์ ปี 2566- 2570
แผนปฏิบัติการด้านสาธารณสุข

คปสอ.ทับปุด

คำนำ

แผนยุทธศาสตร์และแผนปฏิบัติการคณะกรรมการประสานสาธารณสุขระดับอำเภอทับปุด (คปสอ.ทับปุด) ประจำปีงบประมาณ พ.ศ.๒๕๖๖ ภายใต้ยุทธศาสตร์สาธารณสุขจังหวัดพังงา ปี ๒๕๖๖ จัดทำขึ้นเพื่อเป็นกรอบแนวทางในการขับเคลื่อนนโยบายสู่การปฏิบัติของหน่วยงานในสังกัด ไทบรรลุ เป้าหมาย ประชาชนสุขภาพดี เจาหนาที่มีความสุข ระบบสุขภาพยั่งยืน โดยมีการครอบคลุมยุทธศาสตร์ ความเป็นเลิศทั้ง ๔ ด้าน คือ ๑) ด้านส่งเสริมสุขภาพ ป้องกันโรค และคุ้มครองผู้บริโภคเป็นเลิศ (Promotion, Prevention & Protection Excellence) ๒) ด้านบริการเป็นเลิศ (Service Excellence) ๓) ด้านบุคลากรเป็นเลิศ (People Excellence) และ ๔) บริหารเป็นเลิศด้วยธรรมาภิบาล (Governance Excellence)

การจัดทำแผนยุทธศาสตร์และแผนปฏิบัติการ คปสอ.ทับปุด ประจำปีงบประมาณ พ.ศ.๒๕๖๖ ในครั้งนี้ ไขกระบวนการมีส่วนร่วมจากผู้ที่มีส่วนเกี่ยวข้องของ ทั้งในส่วนของคณะกรรมการ หน่วยบริการใน เครือข่าย รวมถึงภาคีเครือข่ายที่เกี่ยวข้อง โดยวางกรอบแนวคิดใหม่มีความเชื่อมโยงกับยุทธศาสตร์ของ กระทรวงสาธารณสุข และสำนักงานสาธารณสุขจังหวัดพังงา บนพื้นฐานการวิเคราะห์ปัญหาสุขภาพของ ประชาชนในพื้นที่ และระบบบริการ เป็นส่วนสำคัญในการวางแผนพัฒนา และได้มีการทบทวนและจัดทำ ยุทธศาสตร์ ๕ ปี (พ.ศ. ๒๕๖๖ – ๒๕๗๐) และกลยุทธ์ที่ได้มีการดำเนินการจัดทำขึ้นในปี ๒๕๖๖ ให้มี ความสอดคล้องตามยุทธศาสตร์ของกระทรวงสาธารณสุข สำนักงานสาธารณสุขจังหวัดพังงา และสภาพ ปัญหาสาธารณสุขทุกกลุ่มวัยของประชาชนในอำเภอทับปุด นำมาสู่แผนปฏิบัติการของ คปสอ.ทับปุด ประจำปีงบประมาณ พ.ศ. ๒๕๖๖ ที่มีประสิทธิภาพและประสิทธิผลในการปฏิบัติงานยิ่งขึ้น ภายใต้ งบประมาณและทรัพยากรที่มีอยู่ให้เกิดความคุ้มค่ามากที่สุด

ทั้งนี้ คณะกรรมการประสานสาธารณสุขระดับอำเภอทับปุด(คปสอ.ทับปุด) ขอขอบคุณ คณะผู้บริหารและเจ้าหน้าที่สาธารณสุขทั้งสวนของสำนักงานสาธารณสุขจังหวัดพังงา โรงพยาบาลทับปุด สำนักงานสาธารณสุขอำเภอทับปุด โรงพยาบาลส่งเสริมสุขภาพตำบลทุกแห่งในอำเภอทับปุด คณะกรรมการคปสอ.ทับปุด และภาคีเครือข่ายทุกท่าน ที่มีส่วนร่วมในการทบทวน ปรับปรุงและ แก้ไขให้ แผนยุทธศาสตร์และแผนปฏิบัติการ คปสอ.ทับปุด ประจำปีงบประมาณ พ.ศ. ๒๕๖๗ ฉบับนี้ ใหม้ความ สมบูรณ์ และหวังเป็นอย่างยิ่งว่าแผนยุทธศาสตร์ฉบับนี้ จะเป้นประโยชน์ในการพัฒนางาน ดานสาธารณสุขให้กับหน่วยงานในสังกัด และผู้ที่เกี่ยวข้องต่อไป

(นายแพทย์วิเศษ กำลั้ง)
ผู้อำนวยการโรงพยาบาลทับปุด
ประธาน คปสอ.ทับปุด

สารบัญ

คำนำ	ก
สารบัญ	ข
สารบัญตาราง	ค
สารบัญภาพ	ง
ส่วนที่ ๑ ข้อมูลทั่วไป	
- ประวัติความเป็นมาของอำเภอทับปุด	๒
- ลักษณะทางภูมิศาสตร์	๓
- การปกครอง	๓
- สังคมและเศรษฐกิจ	๔
- การศึกษา	๔
- ศาสนาและวัฒนธรรม	๕
- การคมนาคม	๕
- ข้อมูลหลังคาเรือน ครอบครัว และประชากร	๕
- หลักประกันสุขภาพถ้วนหน้า	๘
- ข้อมูลทรัพยากรสาธารณสุข	๘
- ข้อมูลสถิติชีพและสถานะสุขภาพ	๑๑
ส่วนที่ ๒ ยุทธศาสตร์สาธารณสุข ปี ๒๕๖๖-๒๕๗๐	
- วิสัยทัศน์ พันธกิจ ค่านิยมร่วม	๑๒
- ประเด็นยุทธศาสตร์	๑๓
- การวิเคราะห์องค์กร (SWOT Analysis)	๑๔
- กลยุทธ์ กิจกรรมเชิงกลยุทธ์ ตัวชี้วัด ๔ Excellence	๒๓
ส่วนที่ ๓ แผนปฏิบัติการ คปสอ.ทับปุด ประจำปี ๒๕๖๗	
- สรุปแผนงาน/โครงการ คปสอ.ทับปุดตามแผนปฏิบัติการสาธารณสุข ประจำปี ๒๕๖๗	๓๕
- สรุปแผนงาน/โครงการ รพ. ทับปุด ตามแผนปฏิบัติการสาธารณสุข ประจำปี ๒๕๖๗	๕๓
- สรุปแผนงาน/โครงการ งบประมาณกองทุนหลักประกันสุขภาพท้องถิ่นตาม แผนปฏิบัติการสาธารณสุข ประจำปี ๒๕๖๗	๖๔

สารบัญตาราง

	หน้า
ตาราง ๑ จำนวนหมู่บ้าน หลังคาเรือนและครอบครัวของอำเภอทับปุด จังหวัดพังงา	๕
ตาราง ๒ ข้อมูลประชากรอำเภอทับปุด จำแนกตามรายตำบลและตามเพศ	๗
ตาราง ๓ ข้อมูลประชากรอำเภอทับปุด จากการสำรวจ ๒๕๖๖ ของหน่วยบริการฯจำแนกตามกลุ่มอายุ	๗
ตาราง ๔ กลุ่มประชากรวัยพึ่งพิงเด็กและผู้สูงอายุ อำเภอทับปุด จังหวัดพังงา ปี ๒๕๖๖	๘
ตาราง ๕ ระยะทางจาก รพ.สต.ในพื้นที่อำเภอทับปุด (ระดับปฐมภูมิ) ถึงโรงพยาบาลชุมชน ในอำเภอ (ทุติยภูมิ) ถึงที่ว่าการอำเภอทับปุด และระยะเวลาโดยเฉลี่ยที่ประชาชน ในพื้นที่ที่อยู่ไกลที่สุดสามารถเข้าถึงหน่วยบริการโดยการคมนาคมขนส่งปกติ	๙
ตาราง ๖ ข้อมูลบุคลากรสาธารณสุข จำแนกตามหน่วยบริการ (รพ.สต./PCU)อำเภอทับปุด จังหวัดพังงา	๑๐
ตาราง ๗ ข้อมูลบุคลากรในสำนักงานสาธารณสุขอำเภอทับปุด	๑๐
ตาราง ๘ ข้อมูลบุคลากรทางการแพทย์และการพยาบาลโรงพยาบาลทับปุด	๑๑
ตาราง ๙ ข้อมูลบุคลากรด้านการบริหารและอื่นๆโรงพยาบาลทับปุด	๑๑
ตาราง๑๐ ข้อมูลสถิติชีพ อำเภอทับปุด	๑๑
ตาราง๑๑ จำนวนและอัตราป่วยของผู้ป่วยนอก ๕ อันดับแรก ของอำเภอทับปุด ปี พ.ศ.๒๕๖๔-๒๕๖๖	๑๑
ตาราง๑๒ จำนวนและอัตราป่วยของผู้ป่วยใน ๕ อันดับแรก ของอำเภอทับปุด ปี พ.ศ.๒๕๖๔-๒๕๖๖	๑๒
ตาราง๑๓ จำนวนและอัตราตายด้วยสาเหตุที่สำคัญ ๑๐ อันดับ จำแนกตามกลุ่มสาเหตุ การตายตาม ICD-๑๐ ปี พ.ศ.๒๕๖๔-๒๕๖๖	๑๒

สารบัญภาพ

	หน้า
ภาพ ๑ แผนที่อำเภอทับปุด	๒
ภาพ ๒ การประกอบอาชีพของประชากรอำเภอทับปุด ปี ๒๕๖๖	๔
ภาพ ๓ ระดับการศึกษาของประชากรอำเภอทับปุด ปี ๒๕๖๖	๔
ภาพ ๔ ลักษณะโครงสร้างประชากรอำเภอทับปุด จังหวัดพังงา ปี ๒๕๖๖	๗
ภาพ ๕ หลักประกันสุขภาพประชากรอำเภอทับปุด ปี ๒๕๖๖	๘

บันทึกอนุมัติแผนยุทธศาสตร์สาธารณสุข ปี ๒๕๖๖ - ๒๕๗๐
และแผนปฏิบัติการสาธารณสุขประจำปี ๒๕๖๗
อำเภอทับปุด จังหวัดพังงา

หน่วยงานรับผิดชอบแผนยุทธศาสตร์และแผนปฏิบัติการฯ คปสอ.ทับปุด

ผู้เสนอแผนปฏิบัติการ

- (๑).....ผู้เสนอแผน (๒).....ผู้เสนอแผน
(นางสาวเมธินี เทพอนุรักษ์) (นางนวิยา ผลประसार)
นักวิชาการสาธารณสุขชำนาญการ พยาบาลวิชาชีพชำนาญการ
ผู้ช่วยเลขานุการ คปสอ.ทับปุด เลขานุการ คปสอ.ทับปุด

ผู้เห็นชอบแผนยุทธศาสตร์และแผนปฏิบัติการฯ

- (๑).....ผู้เห็นชอบแผน (๒).....ผู้เห็นชอบแผน
(นายธีระยุทธ บุตรทหาร) (นายแพทย์วิเศษ กำลั้ง)
สาธารณสุขอำเภอทับปุด ผู้อำนวยการโรงพยาบาลทับปุด
รองประธาน คปสอ.ทับปุด ประธาน คปสอ.ทับปุด

ผู้อนุมัติแผนยุทธศาสตร์และแผนปฏิบัติการ

.....

ส่วนที่ ๑

ข้อมูลทั่วไป อำเภอทับปุด จังหวัดพังงา

คณะกรรมการประสานงานสาธารณสุขระดับอำเภอ (คปสอ.)

อำเภอทับปุด จังหวัดพังงา ปีงบประมาณ ๒๕๖๗

รายชื่อคณะกรรมการประสานงานสาธารณสุขระดับอำเภอ (คปสอ.)

๑	ผู้อำนวยการโรงพยาบาลทับปุด	ประธานกรรมการ
๒	สาธารณสุขอำเภอทับปุด	รองประธานกรรมการ
๓	ผู้อำนวยการโรงพยาบาลส่งเสริมสุขภาพตำบลมะรุ่ย	กรรมการ
๔	ผู้อำนวยการโรงพยาบาลส่งเสริมสุขภาพตำบลโคกเจริญ	กรรมการ
๕	ผู้อำนวยการโรงพยาบาลส่งเสริมสุขภาพตำบลบางเหรียง	กรรมการ
๖	ผู้อำนวยการโรงพยาบาลส่งเสริมสุขภาพตำบลบ้านโคกไคร	กรรมการ
๗	ผู้อำนวยการโรงพยาบาลส่งเสริมสุขภาพตำบลถ้ำทองหลาง	กรรมการ
๘	ผู้อำนวยการโรงพยาบาลส่งเสริมสุขภาพตำบลบ่อแสน	กรรมการ
๙	หัวหน้ากลุ่มงานบริการด้านปฐมภูมิและองค์รวม โรงพยาบาลทับปุด	กรรมการ
๑๐	หัวหน้ากลุ่มงานบริหารทั่วไป โรงพยาบาลทับปุด	กรรมการ
๑๑	หัวหน้ากลุ่มงานทันตกรรม โรงพยาบาลทับปุด	กรรมการ
๑๒	หัวหน้ากลุ่มงานเภสัชและคุ้มครองผู้บริโภค โรงพยาบาลทับปุด	กรรมการ
๑๓	หัวหน้ากลุ่มงานประกันสุขภาพยุทธศาสตร์และสารสนเทศฯ โรงพยาบาลทับปุด	กรรมการ
๑๔	หัวหน้ากลุ่มงานเทคนิคการแพทย์ โรงพยาบาลทับปุด	กรรมการ
๑๕	หัวหน้ากลุ่มงานเวชศาสตร์ฟื้นฟู โรงพยาบาลทับปุด	กรรมการ
๑๖	หัวหน้ากลุ่มงานแพทย์แผนไทยและการแพทย์ทางเลือก โรงพยาบาลทับปุด	กรรมการ
๑๗	หัวหน้างานพยาบาลหน่วยควบคุมการติดเชื้อและงานจ่ายกลาง โรงพยาบาลทับปุด	กรรมการ
๑๘	หัวหน้ากลุ่มงานจิตเวชและยาเสพติด โรงพยาบาลทับปุด	กรรมการ
๑๙	นายวิภูษิต คงแก้ว เจ้าพนักงานเครื่องคอมพิวเตอร์ โรงพยาบาลทับปุด	กรรมการ
๒๐	นางพรรณทิพา พิทักษ์ศักดิ์ธีรารัง พยาบาลวิชาชีพชำนาญการ สสอ.ทับปุด	กรรมการ
๒๑	นางฤดี พิศุทธางกูล พยาบาลวิชาชีพชำนาญการ สสอ.ทับปุด	กรรมการ
๒๒	นายอรรถ ระห่างภัย นักวิชาการสาธารณสุขปฏิบัติการ สสอ.ทับปุด	กรรมการ
๒๓	นางสาวสายทิพย์ ผลประชุม นักวิชาการสาธารณสุขชำนาญการ สสอ.ทับปุด	กรรมการ
๒๔	นางนวิยา ผลประสาร รักษาการในตำแหน่งหัวหน้าพยาบาล รพ.ทับปุด	กรรมการ/เลขานุการ
๒๕	นางสาวเมธินี เทพอนุรักษ์ นักวิชาการสาธารณสุขชำนาญการ สสอ.ทับปุด	กรรมการ/ผู้ช่วยเลขานุการ

ข้อมูลทั่วไป อำเภอทับปุดจังหวัดพังงา



รูป ๑ แผนที่อำเภอทับปุด

ประวัติอำเภอทับปุด

เดิมพื้นที่ตั้งอำเภอทับปุดเป็นป่ากร้างและเป็นทุ่งหญ้ากว้างใหญ่ ต่อมาประมาณปี พ.ศ.๒๓๒๘ ตอนต้นรัชการที่ ๑ แห่งกรุงรัตนโกสินทร์ พม่ายกทัพเข้าล้อมเมืองถลางไว้ ราษฎรจากเมืองตะกั่วทุ่งและเมืองถลางได้อพยพครอบครัวหลบหนีพม่าไปอยู่ตามป่าตามเขาในท้องที่อำเภอเมืองพังงาในปัจจุบัน บางพวกอพยพเข้ามาอยู่ในท้องที่อำเภอทับปุดซึ่งขณะนั้นเป็นทุ่งหญ้าและป่าเขามีพืชพันธุ์ธัญญาหารอุดมสมบูรณ์ ลักษณะพื้นที่เหมาะแก่การอยู่อาศัยและการเพาะปลูกผู้อพยพได้สร้างที่พักขึ้นในทุ่งหญ้าแห่งหนึ่งเป็นแบบกระท่อมชั่วคราวหลังเล็กๆ ภาษาพื้นเมืองเรียกว่า "ทับ" ทับที่ปลูกนี้ใช้อุปกรณ์ที่หาได้ง่ายในพื้นที่ เช่นไม้ไผ่และไม้เบญจพรรณต่างๆ เป็นโครงสร้าง หลังคาใช้ใบไม้มุง ใบไม้ชนิดนี้มีลักษณะคล้ายต้นข้าวขนาดใหญ่ ชาวพื้นเมืองเรียกว่า "ปุด" เมื่อสร้างที่พักเสร็จแล้ว ผู้อพยพก็เลยเรียกชุมชนของตนว่า "บ้านทับปุด" ซึ่งหมายถึง กระท่อมที่สร้างขึ้นโดยใช้ใบปุดมุงหรือกันและชื่อนี้ใช้เรียกกันต่อมา

ครั้นต่อมาชุมชนหนาแน่นขึ้น ทางราชการจึงยกฐานะบ้านทับปุดเป็นอำเภอขึ้นกับจังหวัดพังงา ในปี พ.ศ. ๒๔๔๐ ใช้ชื่ออำเภอตามชุมชนที่เรียกขาน "อำเภอทับปุด" สืบต่อมาจนถึงปัจจุบัน (Thapput District Administration Office; เว็บไซต์ที่ทำการปกครองอำเภอ: ๒๕๕๑)

ลักษณะทางภูมิศาสตร์

ที่ตั้งและขนาด

อำเภอทับปุดตั้งอยู่ทางทิศตะวันออกของจังหวัดพังงา ระหว่างเส้นรุ้ง ๔๐ องศา ๓ ลิปดาเหนือ และเส้นแวง ๖๒ องศา ๖ ลิปดาตะวันออก อยู่ห่างจากตัวจังหวัดพังงาประมาณ ๒๔ กิโลเมตร โดยมีเทือกเขาทอยและเขานางหงส์กั้นกลาง มีเนื้อที่ประมาณ ๒๗๒,๓๒๔ ตารางกิโลเมตร หรือ ๑๗๐,๒๖๘.๑๒ ไร่ คิดเป็นร้อยละ ๖.๕๘ ของพื้นที่จังหวัดพังงา โดยใหญ่เป็นอันดับที่ ๗ ของจังหวัดพังงา

ทิศเหนือ	จดอำเภอพนม จังหวัดสุราษฎร์ธานี
ทิศใต้	จดฝั่งทะเลอันดามัน
ทิศตะวันออก	จดอำเภออ่าวลึก จังหวัดกระบี่
ทิศตะวันตก	จดอำเภอเมือง จังหวัดพังงา

สภาพภูมิประเทศ

อำเภอทับปุดมีภูมิประเทศเป็นป่าและเขาประมาณ ๒ ใน ๓ ของพื้นที่ทั้งหมด ส่วนหนึ่งของทิวเขาทางทิศตะวันตกของพื้นที่อำเภอทับปุดเป็นทิวเขาภูเขาสูงชัน ซึ่งต่อเนื่องมาจากเทือกเขาตะนาวศรี มีที่ราบทั่วไปตามหุบเขา และฝั่งทะเล ที่ราบเหมาะแก่การทำนา สวนยางพาราและสวนผลไม้

ภูมิอากาศ เป็นมรสุมเมืองร้อน โดยได้รับอิทธิพลจากมรสุมตะวันตกเฉียงใต้ และมรสุมตะวันออกเฉียงเหนือ ทำให้มีลักษณะชุ่มชื้น ฝนตกชุกเกือบตลอดทั้งปี

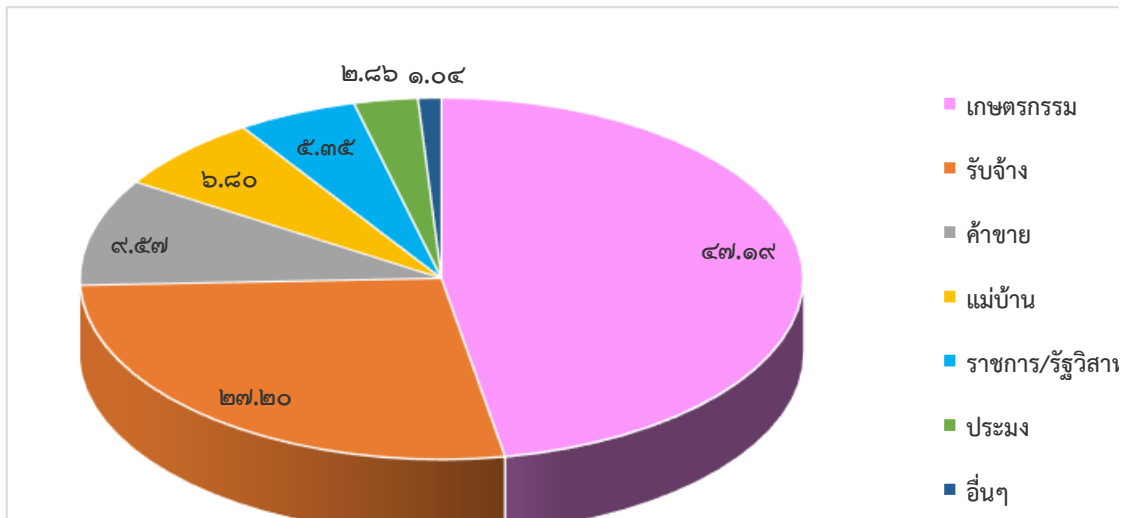
การปกครอง

อำเภอทับปุด แบ่งการปกครองออกเป็น ๖ ตำบล ๓๘ หมู่บ้าน ดังนี้

๑. ตำบลทับปุด	มี	๖	หมู่บ้าน
๒. ตำบลบ่อแสน	มี	๘	หมู่บ้าน
๓. ตำบลโคกเจริญ	มี	๘	หมู่บ้าน
๔. ตำบลบางเหรียง	มี	๕	หมู่บ้าน
๕. ตำบลถ้ำทองกลาง	มี	๔	หมู่บ้าน
๖. ตำบลมะรุ่ย	มี	๗	หมู่บ้าน

อำเภอทับปุดมีเทศบาลตำบล ๑ ตำบล คือ เทศบาลตำบลทับปุด เปลี่ยนจากสุขาภิบาลทับปุดเมื่อ พ.ศ.๒๕๔๒ มีอาณาเขตหมู่ที่ ๑ และหมู่ที่ ๔ ตำบลทับปุดบางส่วน ปัจจุบันมีการปกครองส่วนท้องถิ่นโดยองค์การบริหารส่วนตำบล (อบต.) ทุกตำบล

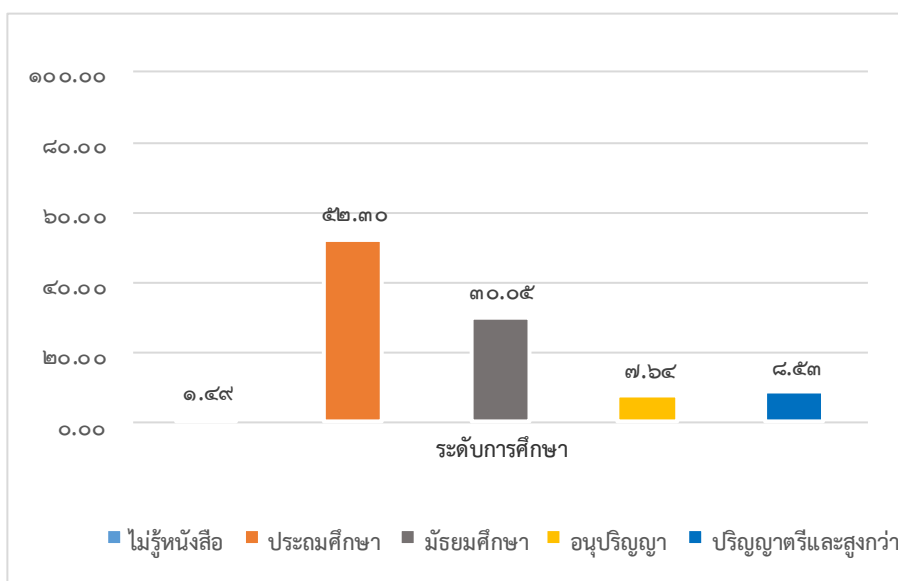
สังคมและเศรษฐกิจ



รูป ๒ การประกอบอาชีพของประชากรอำเภอทับปุด ปี ๒๕๖๕

ประชาชนอำเภอทับปุด ส่วนใหญ่ประกอบอาชีพเกษตรกรรม ร้อยละ ๔๗.๑๙ รับจ้าง ร้อยละ ๒๗.๒๐ ค้าขาย ร้อยละ ๙.๕๗ แม่บ้าน ร้อยละ ๖.๘๐ นอกจากนั้นประกอบอาชีพรับราชการ/รัฐวิสาหกิจ ประมง และอื่นๆ เป็นต้น

การศึกษา



รูป ๓ ระดับการศึกษาของประชากรอำเภอทับปุด ปี ๒๕๖๖

อำเภอทับปุดมีโรงเรียนสังกัดสำนักงานเขตพื้นที่การศึกษาพังงาจำนวน ๑๖ แห่ง และโรงเรียนเอกชน (อิสลาม) จำนวน ๓ แห่ง

โรงเรียน ประชาชนส่วนใหญ่จบการศึกษาระดับประถม/อ่านออกเขียนได้ ร้อยละ ๕๒.๓๐ มัธยมศึกษา ร้อยละ ๓๐.๐๕ ระดับอนุปริญญา ร้อยละ ๗.๖๔ ระดับปริญญาตรีและสูงกว่า ร้อยละ ๘.๕๓ และไม่รู้หนังสือ ร้อยละ ๑.๔๙

ศาสนาและวัฒนธรรม

ประชาชนอำเภอทับปุดส่วนใหญ่นับถือศาสนาพุทธ ร้อยละ ๖๓.๘๔ ศาสนาอิสลาม ร้อยละ ๓๖.๑๒ ศาสนาคริสต์ ร้อยละ ๐.๐๔ มีวัดในพระพุทธศาสนา จำนวน ๑๑ แห่ง สำนักสงฆ์ ๕ แห่ง มัสยิด ๑๓ แห่ง

การคมนาคม

ประชาชนในอำเภอทับปุด ส่วนใหญ่ติดต่อไปมากันสะดวก ทั้งภายในหมู่บ้าน ตำบล และอำเภอ มีถนนสายเพชรเกษมผ่านจากอำเภอเมืองพังงา เข้าสู่ตำบลถ้ำทองกลางทางทิศตะวันตกของอำเภอทับปุด ผ่านตัวอำเภอไปสู่อำเภออ่าวลึกจังหวัดกระบี่ และมีถนนสายทับปุด-พังงาเป็นถนนสายตรงเข้าสู่ตัวเมืองพังงา นอกจากนี้ยังมีถนนทางหลวงแผ่นดินจากถนนเพชรเกษมไปทางทิศเหนือผ่านตำบลบางเหรียง ไปสู่อำเภอพนม จังหวัดสุราษฎร์ธานี ส่วนถนนภายในตำบล/หมู่บ้านมีทั้งถนนลาดยาง ถนนคอนกรีต และถนนดินลูกรัง ทำให้ประชาชนสามารถติดต่อไปมาได้สะดวกตลอดปี

ข้อมูลหลังคาเรือน ครอบครัว และประชากร

ตาราง ๑ จำนวนหมู่บ้าน หลังคาเรือนและครอบครัวของอำเภอทับปุด จังหวัดพังงา

ตำบล	หมู่บ้าน	หลังคาเรือน (จากการสำรวจ)	หลังคาเรือน (จากทะเบียนราษฎร์)
ทับปุด	๖	๒,๕๒๕	๑,๗๙๓
บ่อแสน	๘	๑,๕๖๗	๒,๒๘๘
โคกเจริญ	๘	๑,๐๓๙	๑,๒๑๒
บางเหรียง	๕	๕๖๖	๗๓๘
ถ้ำทองกลาง	๔	๔๕๓	๕๓๕
มะรุ่ย	๗	๑,๖๖๗	๑,๗๑๔
รวม	๓๘	๗,๘๑๗	๘,๒๘๐

ที่มา จากการสำรวจ ณ ๑ กรกฎาคม พ.ศ. ๒๕๖๖ และจากทะเบียนราษฎร์ ณ ๑ กรกฎาคม พ.ศ.๒๕๖๖

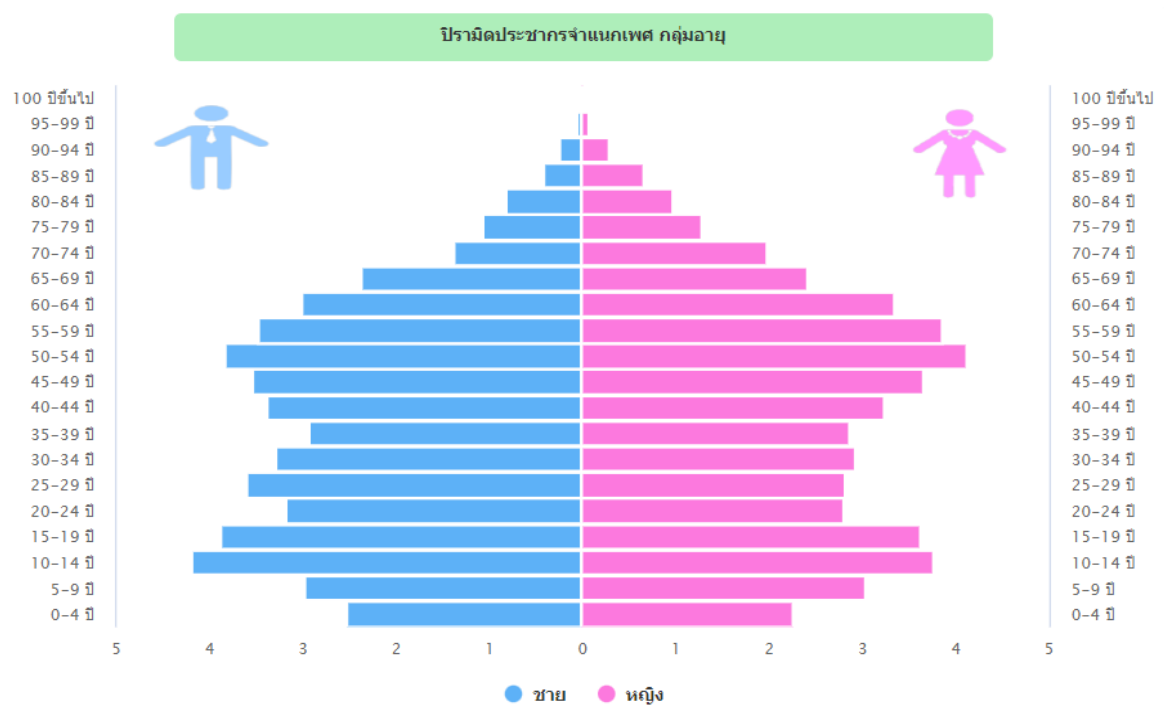
ตาราง ๒ ข้อมูลประชากรอำเภอทับปุด จำแนกตามรายตำบลและตามเพศ (จากการสำรวจ ณ ๑ กรกฎาคม พ.ศ. ๒๕๖๖ และจากทะเบียนราษฎร์ อำเภอทับปุด ณ ๑ กรกฎาคม พ.ศ. ๒๕๖๖)

ตำบล	การสำรวจ			ทะเบียนราษฎร์		
	ชาย	หญิง	รวม	ชาย	หญิง	รวม
ทับปุด	๒,๐๖๓	๒,๒๐๖	๔,๒๖๙	๒,๑๓๒	๒,๑๕๒	๔,๒๘๔
บ่อแสน	๓,๓๕๖	๓,๔๕๒	๖,๘๐๘	๓,๖๗๒	๓,๖๙๐	๗,๓๖๒
โคกเจริญ	๑,๔๙๗	๑,๕๑๙	๓,๐๑๖	๑,๘๔๒	๑,๘๓๘	๓,๖๘๐
บางเหรียง	๘๖๒	๘๔๒	๑,๗๐๔	๑,๑๔๓	๑,๑๓๘	๒,๒๘๑
ถ้ำทองกลาง	๗๐๑	๗๒๖	๑,๔๒๗	๘๗๖	๙๓๑	๑,๘๐๗
มะรุ่ย	๒,๒๑๘	๒,๐๕๖	๔,๒๗๔	๒,๘๕๖	๒,๗๔๙	๕,๖๐๕
รวม	๑๐,๖๙๗	๑๐,๘๐๑	๒๑,๔๙๘	๑๒,๕๒๑	๑๒,๔๙๘	๒๕,๐๑๙

ข้อมูลประชากร/โครงสร้างประชากร

ตาราง ๓ ข้อมูลประชากรอำเภอทับปุด จากการสำรวจ ๒๕๖๖ ของหน่วยบริการฯ จำแนกตามกลุ่มอายุ

กลุ่มอายุ	จำนวนประชากร					
	ชาย		หญิง		รวม	
	จำนวน	%	จำนวน	%	จำนวน	%
๐-๔ ปี	๕๐๓	๒.๓๔	๔๕๒	๒.๑๐	๙๕๕	๔.๔๔
๕-๙ ปี	๖๒๘	๒.๙๒	๖๔๖	๓.๐๐	๑,๒๗๔	๕.๙๓
๑๐-๑๔ ปี	๘๘๑	๔.๑๐	๘๐๙	๓.๗๖	๑,๖๙๐	๗.๘๖
๑๕-๑๙ ปี	๘๓๒	๓.๘๗	๗๙๒	๓.๖๘	๑,๖๒๔	๗.๕๕
๒๐-๒๔ ปี	๗๐๐	๓.๒๖	๖๔๐	๒.๙๘	๑,๓๔๐	๖.๒๓
๒๕-๒๙ ปี	๗๗๑	๓.๕๙	๖๓๒	๒.๙๔	๑,๔๐๓	๖.๕๓
๓๐-๓๔ ปี	๗๒๒	๓.๓๖	๖๔๘	๓.๐๑	๑,๓๗๐	๖.๓๗
๓๕-๓๙ ปี	๖๔๓	๒.๙๙	๖๓๖	๒.๙๖	๑,๒๗๙	๕.๙๕
๔๐-๔๔ ปี	๗๓๑	๓.๔๐	๗๐๔	๓.๒๗	๑,๔๓๕	๖.๖๘
๔๕-๔๙ ปี	๗๕๒	๓.๕๐	๗๗๙	๓.๖๒	๑,๕๓๑	๗.๑๒
๕๐-๕๔ ปี	๘๑๒	๓.๗๘	๘๘๐	๔.๐๙	๑,๖๙๒	๗.๘๗
๕๕-๕๙ ปี	๗๓๒	๓.๔๐	๘๑๖	๓.๘๐	๑,๕๔๘	๗.๒๐
๖๐-๖๔ ปี	๖๓๙	๒.๙๗	๗๐๗	๓.๒๙	๑,๓๔๖	๖.๒๖
๖๕-๖๙ ปี	๕๐๒	๒.๓๔	๕๑๔	๒.๓๙	๑,๐๑๖	๔.๗๓
๗๐-๗๔ ปี	๒๘๘	๑.๓๔	๔๒๒	๑.๙๖	๗๑๐	๓.๓๐
๗๕-๗๙ ปี	๒๒๙	๑.๐๗	๒๗๓	๑.๒๗	๕๐๒	๒.๓๔
๘๐-๘๔ ปี	๑๗๓	๐.๘๐	๒๑๕	๑.๐๐	๓๘๘	๑.๘๐
๘๕-๘๙ ปี	๙๓	๐.๔๓	๑๔๘	๐.๖๙	๒๔๑	๑.๑๒
๙๐-๙๔ ปี	๕๓	๐.๒๕	๖๖	๐.๓๑	๑๑๙	๐.๕๕
๙๕-๙๙ ปี	๑๓	๐.๐๖	๑๘	๐.๐๘	๓๑	๐.๑๔
๑๐๐ ปีขึ้นไป	๐	๐	๔	๐.๐๒	๔	๐.๐๒
รวม	๑๐๖๙๗	๔๙.๗๕๘	๑๐๘๐๑	๕๐.๒๔๒	๒๑,๔๙๘	๑๐๐.๐๐



รูป ๔ ลักษณะโครงสร้างประชากรอำเภอทับปุด จังหวัดพังงา

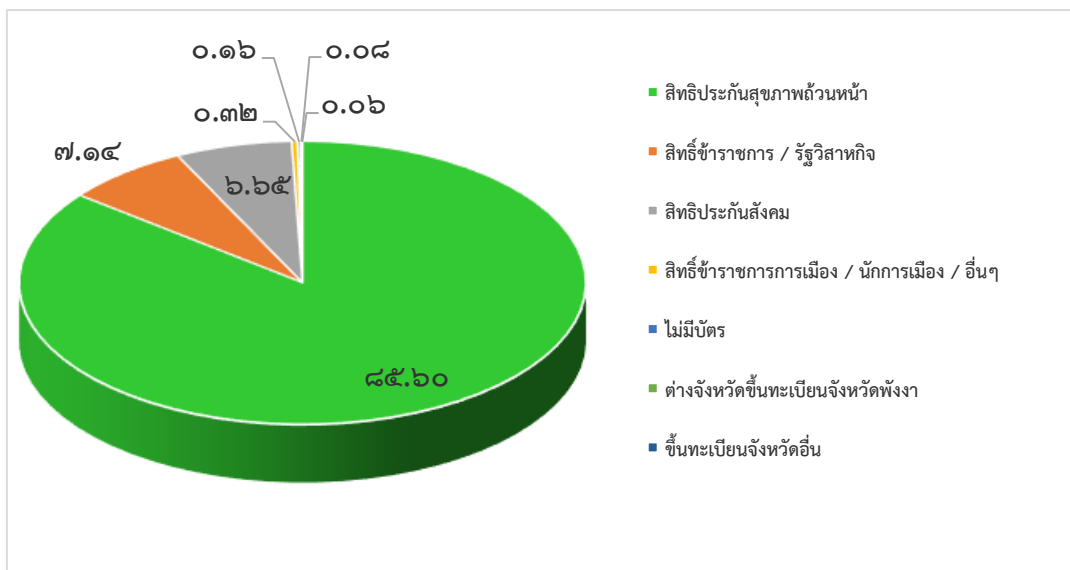
ที่มา ประชากรจากการสำรวจของสถานบริการสาธารณสุข ณ ๑ กรกฎาคม พ.ศ.๒๕๖๖

ตาราง ๔ กลุ่มประชากรวัยพึ่งพิงเด็กและผู้สูงอายุ อำเภอทับปุด จังหวัดพังงา ปี ๒๕๖๖

กลุ่มวัย	ช่วงอายุ	จำนวนประชากร					
		ชาย		หญิง		รวม	
		จำนวน	%	จำนวน	%	จำนวน	%
เด็ก	๐-๑๔ปี	๒,๐๑๒	๙.๓๖	๑,๙๐๗	๒๐.๓๒	๓,๙๑๙	๑๘.๒๓
แรงงาน	๑๕-๕๙ปี	๖,๖๙๕	๓๑.๑๗	๖,๕๒๗	๖๐.๕๒	๑๓,๒๒๒	๖๑.๕๐
สูงอายุ	๖๐ปีขึ้นไป	๑,๙๙๐	๙.๒๖	๒,๓๖๗	๑๙.๑๖	๔,๓๕๗	๒๐.๒๖
รวมวัยพึ่งพิง		๑๐,๖๙๗	๔๙.๗๕	๑๐,๘๐๑	๕๐.๒๔๒	๒๑,๔๙๘	๑๐๐

จากตาราง ๔ การดำเนินงานปี ๒๕๖๖ ใช้ฐานประชากรจากการสำรวจของหน่วยบริการกลางปี ๒๕๖๖ ตามที่อยู่จริงของประชากรอำเภอทับปุดจำนวน ๒๑,๔๙๘ คน อัตราส่วนพึ่งพิงวัยเด็ก (อายุ <๑๕ ปี) เท่ากับ ๑๘.๒๓ อัตราส่วนพึ่งพิงวัยชรา (๖๐ ปีขึ้นไป) เท่ากับ ๒๐.๒๖

หลักประกันสุขภาพถ้วนหน้า



รูป ๕ หลักประกันสุขภาพประชากรอำเภอทับปุด ปี ๒๕๖๖

ประชาชนเข้าถึงบริการสุขภาพโดยมีหลักประกันสุขภาพผู้ที่ขึ้นทะเบียนมีบัตรทอง (บัตรประกันสุขภาพถ้วนหน้า) จำนวน ๑๘,๐๙๖ คน ครอบคลุมร้อยละ ๘๕.๖๐ ของประชาชนที่มีบัตรประชาชน (เลข ๑๓หลัก) ในเขตพื้นที่ข้าราชการและพนักงานรัฐวิสาหกิจ จำนวน ๑,๕๑๐ คน ร้อยละ ๗.๑๔ สิทธิประกันสังคม จำนวน ๑,๔๐๕ คน ร้อยละ ๖.๖๕ สิทธิข้าราชการการเมือง ๖๘ คน ร้อยละ ๐.๓๒ ไม่มีบัตร จำนวน ๓๔ คน ร้อยละ ๐.๑๖ ต่างจังหวัดขึ้นทะเบียนจังหวัดพังงา ๑๖ คน ร้อยละ ๐.๐๘ ขึ้นทะเบียนจังหวัดอื่น จำนวน ๑๒ คน ร้อยละ ๐.๐๖ (จากการสำรวจและทะเบียนประชากรกลางปี ๒๕๖๔ เดือนกรกฎาคม ๒๕๖๖)

ข้อมูลทรัพยากรสาธารณสุข

หน่วยบริการสาธารณสุข ระยะทาง ระยะเวลาการเข้าถึงบริการของประชาชน

ตาราง ๕ ระยะทางจาก รพ.สต.ในพื้นที่อำเภอทับปุด (ระดับปฐมภูมิ) ถึงโรงพยาบาลชุมชนในอำเภอ (ทุติยภูมิ) ถึงที่ว่าการอำเภอทับปุด และระยะเวลาโดยเฉลี่ยที่ประชาชนในพื้นที่ที่อยู่ไกลที่สุดสามารถเข้าถึงหน่วยบริการโดยการคมนาคมขนส่งปกติ

รพ.สต./รพ.ชุมชน	ถึง รพ.ทับปุด	ถึงที่ว่าการอำเภอ	ประชาชนเข้าถึงหน่วยบริการภายในระยะเวลา(นาที)
รพ.สต.บ่อแสน	๕	๗	๑๐
รพ.สต.มะรุ่ย	๕	๗	๑๐
รพ.สต.ถ้ำทองกลาง	๖	๖	๑๐
รพ.สต.โคกเจริญ	๗	๕	๑๐
รพ.สต.บางเหริยง	๑๑	๙	๑๐
รพ.สต.โคกไคร	๑๒	๑๔	๑๐
รพ.ทับปุด	-	๒	๑๐

สถานบริการสาธารณสุขของรัฐ เอกชนและเครือข่ายสุขภาพ

- โรงพยาบาลชุมชน	จำนวน	๑	แห่ง
- รพ.สต.	จำนวน	๖	แห่ง
- ศูนย์ควบคุมโรคติดต่อฯ โดยแมลง	จำนวน	๑	แห่ง
- คลินิกแพทย์แผนปัจจุบัน	จำนวน	๓	แห่ง
- ร้ายขายยาแผนปัจจุบัน	จำนวน	๒	แห่ง
- ร้านขายยาแผนโบราณ	จำนวน	๒	แห่ง
- สถานพยาบาล (ขึ้นทะเบียน)	จำนวน	๔	แห่ง
- อาสาสมัครสาธารณสุข	จำนวน	๔๗๙	คน

เครือข่ายสร้างเสริมสุขภาพ

- ชมรมอาสาสมัครสาธารณสุข
- ชมรมสถานประกอบการ
- ชมรมออกกำลังกาย
- ชมรมผู้สูงอายุ
- ชมรม To be No.๑
- กลุ่มผลิตภัณฑ์ OTOP ,ผลิตภัณฑ์สุขภาพและ การแพทย์แผนไทย
- กลุ่มถือศีลกินเจ (บางเหรียญ)

ตาราง ๖ ข้อมูลบุคลากรสาธารณสุข จำแนกตามหน่วยบริการ (รพ.สต./PCU) อำเภอทับปุด จังหวัดพังงา

รพ.สต./PCU	ผอ. รพ. สต.	นพ. สาธารณสุข	จพ.ทันต สาธารณสุข	จพ./พ. เทคนิค/ จพ. สาธารณสุข	นวก.	พ. วิชา ชีพ	พ. เวช ปฏิบัติ ไทย	นวก. แพทย์ แผน	รวม	ประชากร	อัตราส่วน :ปชช.
รพ.สต.โคกไคร	๑	๐	๑	๑	๐	๐	๑	๐	๔	๒,๒๓๔	๕๕๙
รพ.สต.มะรุ่ย	๐	๐	๐	๐	๑	๐	๑	๐	๒	๒,๐๔๐	๑๐๒๐
รพ.สต.บ่อแสน	๑	๐	๐	๓	๐	๐	๓	๐	๗	๖,๘๐๘	๙๗๓
รพ.สต.ถ้ำทองกลาง	๑	๐	๐	๐	๐	๐	๒	๐	๓	๑,๔๒๗	๔๗๖
รพ.สต.โคกเจริญ	๑	๐	๐	๐	๐	๐	๒	๐	๓	๓,๐๑๖	๑๐๐๕
รพ.สต.บางเหรียญ	๑	๐	๐	๐	๐	๐	๒	๐	๓	๑,๗๐๔	๕๖๘
รพ.ทับปุด	๐	๐	๐	๒	๓	๐	๓	๐	๘	๔,๒๖๙	๕๓๔
รวม	๕	๐	๑	๖	๔	๐	๑๔	๐	๓๐	๒๑๔๙๘	๗๑๗

อำเภอทับปุด มีหน่วยบริการสุขภาพปฐมภูมิ (รพ.สต./PCU) รวมทั้งสิ้น ๗ แห่งมีบุคลากรปฏิบัติงานประจำ ณ วันที่ ๑ ตุลาคม ๒๕๖๖ จำนวน ๓๐ คน พยาบาลวิชาชีพและเวชปฏิบัติรวม จำนวน ๑๔ คน เจ้าหน้าที่งานสาธารณสุข/เจ้าหน้าที่งานทันตสาธารณสุข จำนวน ๖ คน นักวิชาการสาธารณสุข จำนวน ๔ คน อัตราส่วนของบุคลากรต่อประชากรในภาพรวมของเครือข่ายเท่ากับ ๑:๗๑๗ โดย รพ.สต. โคกเจริญ มีอัตราส่วนบุคลากรต่อประชากรมากที่สุด ๑:๑๐๐๕ รองลงมาคือ รพ.สต.บ่อแสน ๑:๙๗๓ อัตราส่วนต่ำสุดคือ รพ.ทับปุดเท่ากับ ๑:๕๓๔ มีการบริหารและสนับสนุนบุคลากรในเครือข่ายให้เป็นทีมสหวิชาชีพซึ่งประกอบด้วยแพทย์ ทันตแพทย์ เกษตรกรพยาบาลวิชาชีพ พยาบาลเวชปฏิบัติและเจ้าหน้าที่สาธารณสุขในหน่วยบริการ ให้สามารถบริการสุขภาพแก่ประชาชนในระบบหลักประกันสุขภาพถ้วนหน้าได้

ตามเกณฑ์การขึ้นทะเบียนหน่วยบริการระดับปฐมภูมิ โดยมีการแต่งตั้งบุคลากรเหล่านี้เพื่อจัดระบบบริการรักษาพยาบาลให้คำปรึกษาและการส่งต่อภายในเครือข่ายและนอกเครือข่ายตามระบบหลักประกันสุขภาพถ้วนหน้า

ตาราง ๗ ข้อมูลบุคลากรในสำนักงานสาธารณสุขอำเภอทับปุด

บุคลากรใน สสอ.ทับปุด	จำนวน	หมายเหตุ
สาธารณสุขอำเภอทับปุด (ตำแหน่ง นักวิชาการสาธารณสุข)	๑	
นักวิชาการสาธารณสุข	๓	
พยาบาลวิชาชีพ	๒	
รวม	๖	

ที่มา ข้อมูลบุคลากรสำนักงานสาธารณสุขอำเภอทับปุด ๑ ตุลาคม ๒๕๖๖

ตาราง ๘ ข้อมูลบุคลากรทางการแพทย์และการพยาบาลโรงพยาบาลทับปุด

บุคลากรด้านการแพทย์และการพยาบาล ของโรงพยาบาลแม่ข่าย (ข้าราชการ/ลูกจ้างชั่วคราว/พ.ราชการ)	จำนวน	อัตราส่วนบุคลากร: ประชากร(๒๐,๘๗๕ คน)
บุคลากรด้านบริการ/สนับสนุนบริการ		
แพทย์	๓/๐/๐	๑:๖,๙๕๘
ทันตแพทย์	๓/๐/๐	๑:๖,๙๕๘
เจ้าพนักงานทันตสาธารณสุข	๒/๐/๐	๑:๑๐,๔๓๘
เภสัชกร	๓/๑/๐	๑:๒๐,๘๗๕
เจ้าพนักงานเภสัชกรรม	๐/๑/๐	๑: ๕,๒๑๘
นักเทคนิคการแพทย์	๓/๐/๐	๑: ๖,๙๕๘
เจ้าพนักงานรังสีการแพทย์	๑/๐/๐	๑: ๒๐,๘๗๕
นักกายภาพบำบัด	๑/๑/๐	๑: ๑๐,๔๓๘
พยาบาลวิชาชีพ	๒๘/๑/๑	๑:๖๙๖
นักวิชาการสาธารณสุข	๑/๑/๑	๑:๖,๙๕๘
รวม	๕๑	๑:๔๑๐

ที่มา ข้อมูลบุคลากรโรงพยาบาลทับปุด เดือน ๑ ตุลาคม ๒๕๖๖

ตาราง ๙ ข้อมูลบุคลากรด้านการบริหารและอื่นๆโรงพยาบาลทับปุด

บุคลากรฝ่ายการบริหารงานทั่วไป และงานหลักประกันสุขภาพ (โรงพยาบาลแม่ข่าย)	จำนวน (คน)	หมายเหตุ
นักจัดการงานทั่วไป	๑	
เจ้าพนักงานการเงินและบัญชี	๑	
เจ้าพนักงานธุรการ	๑	
เจ้าพนักงานเวชสถิติ	๑	
ลูกจ้างประจำ (รวมทุกกลุ่มงาน/งาน)	๗	
พนักงานกระทรวงสาธารณสุข(รวมทุกกลุ่มงาน/งาน)	๑๖	
พนักงานราชการ	๔	
พนักงานจ้างเหมาบริการ	๖	
รวม	๓๗	

ที่มา ข้อมูลโรงพยาบาลทับปุด เดือน ตุลาคม ๒๕๖๖

ข้อมูลสถิติชีพและสถานะสุขภาพ อำเภอทับปุด จังหวัดพังงา

๑. สถิติชีพ อ.ทับปุด ปี ๒๕๖๔ -๒๕๖๖

ตาราง ๑๐ แสดงจำนวนสถิติชีพ จังหวัดพังงา ปี ๒๕๖๓ - ๒๕๖๕ อัตรา	๒๕๖๓	๒๕๖๔	๒๕๖๕
อัตราเกิด ต่อ ๑,๐๐๐	๑๖.๐๕	๑๔.๙๔	๖๐.๖
อัตราราย ต่อ ๑,๐๐๐	๒.๘๒	๒.๙๓	๕.๐๑
อัตราเพิ่ม (อัตราเกิด-อัตราราย)	๑๖.๐๕	๑๔.๙๔	๑๒.๙๔

๒. สาเหตุการป่วยของประชากรในอำเภอทับปุด ที่เข้ารับการรักษาเป็นผู้ป่วยนอก

ตาราง ๑๑ จำนวนและอัตรารายของผู้ป่วยนอก ๕ อันดับแรก อำเภอทับปุด ปี พ.ศ. ๒๕๖๔ -๒๕๖๖

กลุ่มโรค	จำนวน (อัตราต่อประชากร ๑๐๐,๐๐๐ คน)					
	๒๕๖๔		๒๕๖๕		๒๕๖๖	
	จำนวน	อัตรา/แสน	จำนวน	อัตรา/แสน	จำนวน	อัตรา/แสน
โรคคออักเสบและต่อม						
ทอนซิลอักเสบเฉียบพลัน	๑,๕๙๗.๐๐	๗,๕๕๙.๐๕	๙๗๖	๔,๖๗๕.๐๐	๖,๐๕๓	๒๘,๖๐๘.๕๖
โรคความดันโลหิตสูง	๙,๓๘๙.๐๐	๔๔,๔๔๐.๗๖	๙,๔๗๒	๔๕,๓๗๐.๕๐	๕,๖๙๒	๒๖,๙๐๒.๓๕
โรคเบาหวาน	๕,๐๘๙.๐๐	๖๗,๓๒๓.๓๐	๔,๖๐๖	๙๘,๕๒๔.๐๔	๒,๗๖๗	๑๓,๐๗๗.๘๐
โรคระบบทางเดินหายใจ						
ส่วนบน	๓,๒๖๒.๐๐	๔๓,๑๕๓.๕๘	๒,๓๓๓	๔๙,๙๐๓.๗๓	๑,๑๑๑	๕,๒๕๐.๙๗
โรคเกี่ยวกับช่องปาก	๑,๘๘๙.๐๐	๒,๘๒๐.๗๒	๒,๕๐๖	๒,๕๔๓.๕๔	๑,๐๖๙	๕,๐๕๒.๔๖

ที่มา : <https://pna.hdc.moph.go.th> ปี ๒๕๖๔ - ๒๕๖๖

๓. สาเหตุการป่วยของประชากรในอำเภอทับปุด ที่เข้ารับการรักษาเป็นผู้ป่วยใน

ตาราง ๑๒ จำนวนและอัตราป่วยของผู้ป่วยใน ๕ อันดับแรก จังหวัดพังงา ปี พ.ศ. ๒๕๖๔ - ๒๕๖๖

กลุ่มโรค	จำนวน (อัตราต่อประชากร ๑๐๐,๐๐๐ คน)					
	๒๕๖๔		๒๕๖๕		๒๕๖๖	
	จำนวน	อัตรา/แสน	จำนวน	อัตรา/แสน	จำนวน	อัตรา/แสน
โรคติดเชื้อจากแบคทีเรีย	๖๙	๓๒๖.๖๐	๖๕	๓๑๑.๓๕	๘๐	๓๗๘.๑๑
โรคหลอดลมอักเสบ ฤดูลม						
ไปงพองและปอดชนิดอุด กั้นแบบเรื้อรังอื่น	๕๖	๒๖๕.๐๖	๔๗	๒๒๕.๑๓	๖๕	๓๐๗.๒๑
โรคหัวใจล้มเหลว	๑๕	๗๑.๐๐	๒๕	๑๑๙.๗๕	๖๔	๓๐๒.๔๙
โรคปอดบวม	๔๒	๑๙๘.๘๐	๕๒	๒๔๙.๐๘	๕๔	๒๕๕.๒๒
การบาดเจ็บบริเวณใน ร่างกาย	๗๖	๓๕๙.๗๓	๕๕	๒๖๓.๔๕	๕๒	๒๔๕.๗๗

ที่มา : <https://pna.hdc.moph.go.th> ปี ๒๕๖๔ - ๒๕๖๖

๔. สาเหตุการตายที่สำคัญ ๕ อันดับแรกของอำเภอทับปุด

ตาราง ๑๓ จำนวนและอัตราตายด้วยสาเหตุที่สำคัญ ๑๐ อันดับ จำแนกตามกลุ่มสาเหตุการตายตาม ICD-๑๐ ปี พ.ศ. ๒๕๖๔ - ๒๕๖๖

กลุ่มโรค	จำนวน (อัตราต่อประชากร ๑๐๐,๐๐๐ คน)					
	๒๕๖๔		๒๕๖๕		๒๕๖๖	
	จำนวน	อัตรา/แสน	จำนวน	อัตรา/แสน	จำนวน	อัตรา/แสน
โรคหัวใจล้มเหลว	๓๐	๑๔๒.๐๐	๒๓	๑๑๐.๑๗	๑๘	๘๕.๐๗
โรคเสื่อมของสมองในวัย ชรา	๑๒	๕๖.๘๐	๑๔	๖๗.๐๖	๑๓	๖๑.๔๔
โรคระบบประสาท	๔	๑๘.๙๓	๕	๒๓.๙๕	๙	๔๒.๕๔
โรคระบบไหลเวียนโลหิต	๖	๒๘.๔๐	๓	๑๔.๓๗	๘	๓๗.๘๑
โรคไตวายเรื้อรัง	๔	๑๘.๙๓	๓	๑๔.๓๗	๖	๒๘.๓๖

ที่มา : <https://pna.hdc.moph.go.th> ปี ๒๕๖๔ - ๒๕๖๖

ส่วนที่ ๒

ยุทธศาสตร์สาธารณสุข คปสอ.ทับปุด

ปี ๒๕๖๖ - ๒๕๗๐

ยุทธศาสตร์สาธารณสุข คปสอ.ทับปุด
ปี ๒๕๖๖ – ๒๕๗๐

วิสัยทัศน์ (Vision)

“องค์กรคุณธรรม ระบบบริการชั้นนำ เจ้าหน้าที่มีความสุข คนทับปุดสุขภาพดี”

พันธกิจ (Mission)

๑. เสริมสร้างระบบบริหารจัดการอย่างมีธรรมาภิบาล เจ้าหน้าที่มีความสุข
๒. พัฒนาระบบบริการสุขภาพให้ได้คุณภาพและมาตรฐาน
๓. สนับสนุนและส่งเสริมการจัดระบบบริการสุขภาพแบบองค์รวมทุกกลุ่มวัย โดยมีส่วนร่วมของทุกภาคส่วน

เป้าประสงค์

ประชาชนสุขภาพดี

- ประชาชนทุกกลุ่มวัยมีพฤติกรรมสุขภาพที่ดี มีระบบการจัดการสุขภาพของตนเองในชุมชน

เจ้าหน้าที่มีความสุข

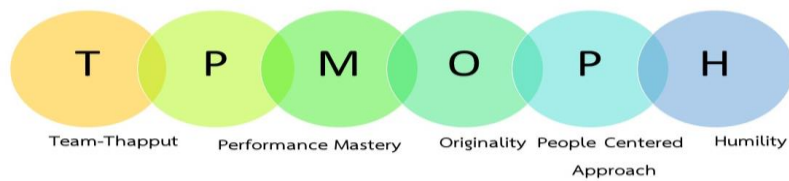
- สถานที่ทำงานน่าอยู่ เจ้าหน้าที่มีขวัญและกำลังใจ และมีดัชนีความสุขเพิ่มขึ้น

ระบบสุขภาพยั่งยืน

- การดำเนินงาน ๔ Excellence ที่มีประสิทธิภาพและมีผลลัพธ์ตามเกณฑ์ที่กำหนด ภายใต้การมีส่วนร่วมของภาคีเครือข่าย

ค่านิยมร่วม (Core Value)

คปสอ.ทับปุด สร้างค่านิยมร่วมของบุคลากรสาธารณสุข โดยยึดค่านิยมของกระทรวงสาธารณสุข (MOPH) และผสมผสานกับการทำงานของ คปสอ.ทับปุด (TAPPUT) ดังนี้



TP - MOPH		
T	Term Thap put	คือ การทำงานเป็นทีม
P	Performance	คือ ประสิทธิภาพ
M	Mastery	คือ เป็นนายตัวเอง สามารถบังคับตนเองได้
O	Originality	คือ ต้องคิดค้นนวัตกรรมใหม่
P	People Centered Approach	คือ จะดำเนินการสิ่งใด ขอให้นึกถึงประชาชนก่อน
H	Humility	คือ มีความอ่อนน้อม

ประเด็นยุทธศาสตร์

๑. **Promotion Prevention & Protection Excellence (PP&P)** คือ การพัฒนาและให้ความสำคัญกับงานด้านส่งเสริมสุขภาพ ป้องกันโรค และคุ้มครองเป็นเลิศ
๒. **Service Excellence** คือ การให้ความสำคัญของระบบบริการสุขภาพ ทั้งระบบปฐมภูมิ (primary care) ระบบบริการตาม Service plan และการพัฒนาศูนย์ความเป็นเลิศ (Excellence Center) การบริการที่สร้างความประทับใจให้กับประชาชนผู้มารับบริการ
๓. **People Excellence** คือ การสร้างศักยภาพบุคลากรสาธารณสุขให้มีความเป็นเลิศในทุกๆด้าน พร้อมทั้งมีความสุขโดยเน้นงานด้านการวางแผน การพัฒนาและการบริหารจัดการ
๔. **Governance Excellence** คือ การพัฒนาระบบบริหารจัดการต่างๆ ให้มีประสิทธิภาพ โดยเน้นหนักด้านข้อมูลและระบบสารสนเทศ (IT) ที่ทันสมัย ระบบการเงินการคลังที่มีประสิทธิภาพ เป็นต้น

ประเด็นยุทธศาสตร์ ๑ Promotion Prevention & Protection Excellence (PP&P)

- แผนกลยุทธ์ที่ ๑ พัฒนาคุณภาพชีวิตคนไทยทุกกลุ่มวัย
- แผนกลยุทธ์ที่ ๒ การป้องกันควบคุมโรคและภัยสุขภาพ
- แผนกลยุทธ์ที่ ๓ บริหารจัดการสิ่งแวดล้อมและพัฒนาคุณภาพสถานบริการ
- แผนกลยุทธ์ที่ ๔ ลดปัจจัยเสี่ยงด้านสุขภาพ

ประเด็นยุทธศาสตร์ ๒ Service Excellence

- แผนกลยุทธ์ที่ ๑ การพัฒนาระบบการแพทย์ปฐมภูมิ
- แผนกลยุทธ์ที่ ๒ การพัฒนาระบบบริการสุขภาพ
- แผนกลยุทธ์ที่ ๓ ระบบการแพทย์ฉุกเฉินครบวงจรและการส่งต่อ
- แผนกลยุทธ์ที่ ๔ การพัฒนาคุณภาพหน่วยบริการด้านสุขภาพ

ประเด็นยุทธศาสตร์ ๓ People Excellence

- แผนกลยุทธ์ที่ ๑ พัฒนาการวางแผนกำลังคนด้านสุขภาพ
- แผนกลยุทธ์ที่ ๒ การผลิตและพัฒนากำลังคนสู่ความเป็นมืออาชีพ
- แผนกลยุทธ์ที่ ๓ เพิ่มประสิทธิภาพบริหารจัดการกำลังคนด้านสุขภาพ
- แผนกลยุทธ์ที่ ๔ พัฒนาเครือข่ายกำลังคนด้านสุขภาพ

ประเด็นยุทธศาสตร์ ๔ Governance Excellence

- แผนกลยุทธ์ที่ ๑ พัฒนาระบบธรรมาภิบาลและคุณภาพการบริหารจัดการภาครัฐ
- แผนกลยุทธ์ที่ ๒ พัฒนาระบบข้อมูลสารสนเทศ
- แผนกลยุทธ์ที่ ๓ การบริหารจัดการด้านการเงินการคลังคุณภาพ
- แผนกลยุทธ์ที่ ๔ การพัฒนางานวิจัยและองค์ความรู้ด้านสุขภาพ
- แผนกลยุทธ์ที่ ๕ ส่งเสริมและสร้างการมีส่วนร่วมให้มีการบังคับใช้กฎหมายที่เกี่ยวข้องกับด้านสุขภาพ
ให้มีความเข้มแข็ง

การวิเคราะห์องค์กร (SWOT Analysis)

๓'s model	Strength	Weakness
๑.Strategy	๑.แผนกลยุทธ์ขององค์กรมีความชัดเจนและสอดคล้องกับแผนยุทธศาสตร์ของระดับจังหวัด เขต และประเทศ ๒.เจ้าหน้าที่มีส่วนร่วมในการจัดทำแผน	๑.ขาดภาคีเครือข่ายในการร่วมจัดทำแผนระดับ คปสอ. ๒.ขาดการติดตาม/ประเมินผลแผนปฏิบัติการอย่างต่อเนื่อง
๒.Structure	๑.โครงสร้างองค์กรมีความชัดเจน และมีคณะกรรมการขับเคลื่อนการดำเนินงานในทุกระดับอย่างชัดเจน	๑.การกำหนดโครงสร้างองค์กรใหม่ขาดการประเมินประสิทธิภาพ และความเหมาะสม
๓.System	๑.คำนึงถึงผลประโยชน์ของผู้รับบริการ ๒.มีหลักธรรมาภิบาล ความโปร่งใสตรวจสอบได้ในการทำงาน ๓.มีการนำเทคโนโลยีสารสนเทศมาใช้ในการดำเนินงานและครอบคลุมทุกพื้นที่	๑.ระบบบริหารจัดการไม่เอื้อให้บุคลากรในการทำวิจัย วิชาการ นวัตกรรม ๒.การจัดการสารสนเทศขาดประสิทธิภาพ เช่น การเชื่อมโยงข้อมูลของแต่ละโปรแกรม การส่งเคราะห์ข้อมูล และการนำข้อมูลไปใช้ประโยชน์ในการพัฒนางาน ๓.สถานบริการขาดงบประมาณในการพัฒนาคุณภาพตามเกณฑ์ ๔.ขาดการขับเคลื่อน service plan อย่างต่อเนื่อง ๕.ภาระงานมากทำให้กระบวนงานหลักไม่ได้ดำเนินไปอย่างมีประสิทธิภาพ ๖.ระบบการติดตามและประเมินผลไม่ต่อเนื่อง ๗.ระบบข้อมูลสารสนเทศ -หน่วยงานขาดการวิเคราะห์ข้อมูลพื้นฐานเพื่อนำมาใช้ประโยชน์ - การบันทึกในเวชระเบียนยังไม่ถูกต้องและครบถ้วน -การใช้เทคโนโลยีสารสนเทศในการสื่อสารไม่มีประสิทธิภาพ ๘.ขาดระบบการทบทวนบทบาทหน้าที่ของบุคลากร ๙.ระบบการส่งต่อผู้ป่วยระหว่าง รพ. กับ รพ.สต. ยังไม่มีประสิทธิภาพ(CPG)

๗'s model	Strength	Weakness
๔.Staff	๑.บุคลากรมีความมุ่งมั่น มีประสบการณ์ในการทำงาน และส่วนใหญ่มีภูมิสำเนาในพื้นที่ทำให้ง่ายต่อการทำงานและการพัฒนางานอย่างต่อเนื่อง	๑.การบริหารกำลังคนไม่เหมาะสมกับภาระงาน ๒.จนท.ขาดทักษะการใช้เทคโนโลยีสารสนเทศทำให้เกิดปัญหา เช่น การบันทึกข้อมูลการให้บริการไม่ครบถ้วน ๓.บุคลากรด้านวิชาชีพ เช่น แพทย์แผนไทย แพทย์เวชศาสตร์ครอบครัว และ จพ. ทันตสาธารณสุข ไม่เพียงพอ ๔.ดัชนีวัดความสุขบุคลากร มีดีสุขภาพด้านเงินดี มีค่าเฉลี่ยต่ำสุดส่งผลให้บุคลากรขาดขวัญกำลังใจ และแรงจูงใจในการปฏิบัติงาน
๕.Skill	๑.บุคลากรมีความรู้ทักษะและความชำนาญเหมาะสมกับงานที่รับผิดชอบ	๑.บุคลากรขาดการจัดการความรู้และทักษะรองรับการพัฒนาตาม service plan ๒.บุคลากรระดับปฏิบัติการขาดการพัฒนาที่ต่อเนื่อง และได้รับการพัฒนาศักยภาพไม่เพียงพอ เช่น การจัดซื้อจัดจ้าง การเงินการคลังการเลิกบุหรี การตรวจพัฒนาการเด็ก การปฏิบัติตามบทบาท ICS/ EOC ๓.จนท.ขาดทักษะการใช้เทคโนโลยีสารสนเทศทำให้เกิดปัญหา เช่น การบันทึกข้อมูลการให้บริการไม่ครบถ้วน
๖.Style	๑.ผู้บริหารรับฟังความคิดเห็นของผู้ใต้บังคับบัญชา ๒.ผู้บริหารมีความรู้ ความสามารถ วิสัยทัศน์กว้างไกล ให้อิสระแก่ผู้ปฏิบัติในการปฏิบัติงาน	๑.การควบคุมกำกับแผนยังมีน้อยเกินไป
๗.Shared values	๑.ทีมงานและองค์กรมีวิสัยทัศน์ร่วมกัน มีความสามัคคี และให้ความร่วมมือในการทำงาน	๑. การปฏิบัติของบุคลากรตามค่านิยม/วัฒนธรรมองค์กรไม่ครอบคลุม

PEST-HEP Model	Opportunities	Threat
Politics	<p>๑.นโยบายภาครัฐมีการพัฒนาระบบการดูแลสุขภาพของประชาชนในทุกกลุ่มวัย และมีทางเลือกบริการการแพทย์ทางเลือก</p> <p>๒.นโยบายการกระจายอำนาจเอื้อให้ อปท. มีบทบาทในการสนับสนุนการจัดระบบสุขภาพชุมชน และการดูแลสุขภาพชุมชน</p>	<p>๑.นโยบายเร่งด่วนไม่ได้อยู่ในแผนยุทธศาสตร์และมีมาเรื่อยๆ เพิ่มภาระงาน</p> <p>๒.พรบ.สิทธิผู้ป่วยเพิ่มช่องทางการร้องเรียน ส่งผลกระทบต่อขวัญและกำลังใจต่อผู้ปฏิบัติงาน</p> <p>๓.อปท.บางแห่งขาดการขับเคลื่อนนโยบายสาธารณสุข และขาดการบังคับใช้กฎหมายอย่างจริงจัง</p>
Economic	<p>๑.ประชาชนสามารถเข้าถึงบริการได้ง่าย</p>	<p>๑.ประชาชนส่วนใหญ่มีอาชีพเกษตรกรรม รั้งจ้าง ทำให้มีปัญหาในการดำเนินงานสาธารณสุขเชิงรุกในชุมชน</p> <p>๒.ประชาชนส่วนใหญ่ให้ความสนใจเรื่องการประกอบอาชีพมากกว่าเรื่องสุขภาพ</p> <p>๓.วิธีการจัดสรรเงินของสปสช. ให้แก่หน่วยบริการขาดความชัดเจน มีการเปลี่ยนแปลงทุกปีและขาดความเหมาะสม เช่น การจัดสรรเงินเดือนรวมกับเงินเหมาจ่ายรายหัว</p>
Socio-cultural	<p>๑. เป็นระบบสังคมที่มีความสัมพันธ์ภาพที่ดี</p> <p>๒. มีวัฒนธรรม ความเชื่อ และรูปแบบในการดำเนินชีวิตแบบเดียวกัน</p> <p>๓. ค่านิยมด้านการแพทย์ทางเลือกมากขึ้น</p>	<p>๑. ค่านิยมการรับประทานอาหาร fast food และการบริโภคผลิตภัณฑ์สุขภาพตามโฆษณา</p> <p>๒. การแพร่ระบาดของยาเสพติด</p> <p>๓. วัยรุ่นมีค่านิยมด้านวัตถุมากขึ้น มีพฤติกรรมการเล่นแบบที่ไม่เหมาะสม เช่น โทรศัพท์มือถือ</p>

PEST-HEP Model	Opportunities	Threat
Technology	๑.ระบบ IT มีความทันสมัยขึ้นและครอบคลุมทุกพื้นที่ ๒.ประชาชนสามารถศึกษาหาความรู้เรื่องสุขภาพได้ด้วยตนเองจากสื่อออนไลน์ ๓.เทคโนโลยีทางการแพทย์มีความทันสมัย สามารถวินิจฉัยและรักษาโรคได้รวดเร็ว และมีประสิทธิภาพ ๔.มีช่องทางหลายช่องทางในการรับส่งข้อมูล	๑. มีการนำเทคโนโลยีมาใช้ในทางที่ไม่ถูกต้อง ๒. สื่อเผยแพร่ข้อมูลบางอย่างที่ส่งเสริมให้เกิดพฤติกรรมที่ไม่เหมาะสม ๓. มีการใช้ช่องทางสื่อในการโฆษณาสินค้าด้านสุขภาพเกินจริงมากขึ้น ๔.ขาดการตรวจสอบข้อมูลด้านสุขภาพบนสื่อก่อนการนำเสนอข้อมูล
Health	๑.ชุมชนมีส่วนร่วมในการจัดการสุขภาพ เช่น ตำบลจัดการสุขภาพ ต้นแบบ อสค. กู้ภัยกู้ชีพ ทีมหมอครอบครัว ฯลฯ ๒.มีเครือข่ายการดูแลสุขภาพในชุมชน ๓.ทางเลือกด้านบริการสุขภาพมากขึ้น	๑. พฤติกรรมสุขภาพเสี่ยงต่อการเกิดโรค เช่น รับประทานอาหารเค็ม ๒. ผู้ป่วยเรื้อรังมีจำนวนมาก ๓. เกิดการระบาดของโรคติดต่อ เช่น ไข้เลือดออก ๔. อุบัติการณ์เกิดโรคเรื้อรังพบในกลุ่มอายุน้อยลง ๕.ระบบเฝ้าระวังการคุ้มครองผู้บริโภคยังขาดการดำเนินงานที่มีประสิทธิภาพ การบูรณาการกับภาคส่วนที่เกี่ยวข้อง และการบังคับใช้กฎหมาย
Environment	๑.มีทรัพยากรธรรมชาติที่สมบูรณ์ ๒.เป็นแหล่งปลูกขมิ้นที่มีชื่อเสียง	๑.สิ่งแวดล้อมไม่ถูกสุขลักษณะก่อให้เกิดโรคระบาด ๒.มีการใช้สารเคมีทางการเกษตร ๓.อาหารแปรรูปไม่ผ่านการรับรอง
People	๑.ประชาชนมีการศึกษา/มีความรู้มากขึ้น ๒.สนใจรับรู้ข่าวสารมากขึ้น ๓.ประชาชนสิทธิอื่นๆ เช่น ประกันสังคม UC ข้าราชการ รongรับการให้บริการด้านสุขภาพ	๑. ความคาดหวังของผู้รับบริการต่อการได้รับบริการสูงขึ้น ๒.ประชาชนเรียกร้องสิทธิมากขึ้น ๓.ประชาชนขาดความตระหนักในการคัดกรองโรค เช่น การตรวจ pap smear ๔.ประชาชนขาดความตระหนักในการมีพฤติกรรมสุขภาพที่เหมาะสม

วิเคราะห์กลยุทธ์

กลยุทธ์ SO (การใช้จุดแข็งเกาะกุมโอกาส)

Strength (จุดแข็ง)	Opportunities (โอกาส)	SO Strategies
<p>S๑.แผนกลยุทธ์ขององค์กรมีความชัดเจนและสอดคล้องกับแผนยุทธศาสตร์ของระดับจังหวัด เขต และประเทศ</p> <p>S ๒.โครงสร้างองค์กรมีความชัดเจน และมีคณะกรรมการขับเคลื่อนการดำเนินงานในทุกุระดับอย่างชัดเจน</p> <p>S๓.ผู้บริหารมีความรู้ ความสามารถ วิสัยทัศน์กว้างไกลให้อิสระแก่ผู้ปฏิบัติในการปฏิบัติงาน</p> <p>S๔.มีการนำเทคโนโลยีสารสนเทศมาใช้ในการดำเนินงานและครอบคลุมทุกพื้นที่</p> <p>S๕.บุคลากรมีความมุ่งมั่น มีประสบการณ์ในการทำงานและส่วนใหญ่มีภูมิลำเนาในพื้นที่ทำให้ง่ายต่อการทำงานและการพัฒนางานอย่างต่อเนื่อง</p> <p>S๖.ทีมงานและองค์กรมีวิสัยทัศน์ร่วมกัน มีความสามัคคีและให้ความร่วมมือในการทำงาน</p>	<p>O๑มีนโยบายด้านสุขภาพทั้งระดับประเทศและระดับท้องถิ่นที่ทำให้ประชาชนเข้าถึงบริการได้ง่าย</p> <p>O๒ชุมชนเป็นระบบสังคมที่มีความสัมพันธ์ภาพที่ดี มีวัฒนธรรมความเชื่อ และรูปแบบในการดำเนินชีวิตแบบเดียวกัน</p> <p>O๓มีค่านิยมการใช้บริการการแพทย์ทางเลือกมากขึ้น</p> <p>O๔ประชาชนมีความรู้มากขึ้นสามารถใช้เทคโนโลยีสารสนเทศที่ทันสมัยครอบคลุมทุกพื้นที่ให้สามารถเข้าถึงข้อมูลด้านสุขภาพได้มากขึ้นและหลายช่องทาง</p> <p>O๕มีเครือข่ายการสร้างเสริมสุขภาพ การดูแลสุขภาพในชุมชน ตำบลจัดการสุขภาพต้นแบบ</p> <p>O๖มีทรัพยากรด้านสมุนไพรที่ขึ้นชื่อ</p> <p>O๗ประชาชนมีสิทธิ์อื่น ๆ เช่น ประกันสังคม UC ข้าราชการรองรับการให้บริการด้านสุขภาพ</p>	<p>S๔,O๓,๔ เพิ่มประสิทธิภาพการใช้ระบบเทคโนโลยีสารสนเทศในการให้บริการสุขภาพให้มีประสิทธิภาพ</p> <p>S๓,๖O๑,๒,๕ขับเคลื่อนการดำเนินงานของภาคีเครือข่ายเพื่อนำไปสู่ศูนย์เรียนรู้ระบบสุขภาพชุมชน</p>

กลยุทธ์ ST (การใช้จุดแข็งหลีกเลี่ยงอุปสรรค)

Strength (จุดแข็ง)	Threat (ภัยคุกคาม)	ST Strategies
<p>S๑. แผนกลยุทธ์ขององค์กรมีความชัดเจนและสอดคล้องกับแผนยุทธศาสตร์ของระดับจังหวัด เขต และประเทศ</p> <p>S๒. โครงสร้างองค์กรมีความชัดเจน และมีคณะกรรมการขับเคลื่อนการดำเนินงานในทุกระดับอย่างชัดเจน</p> <p>S๓. ผู้บริหารมีความรู้ ความสามารถ วิสัยทัศน์กว้างไกล ให้อิสระแก่ผู้ปฏิบัติในการปฏิบัติงาน</p> <p>S๔. มีการนำเทคโนโลยีสารสนเทศมาใช้ในการดำเนินงานและครอบคลุมทุกพื้นที่</p> <p>S๕. บุคลากรมีความมุ่งมั่น มีประสบการณ์ในการทำงาน และส่วนใหญ่มีภูมิสำเนาในพื้นที่ทำให้ง่ายต่อการทำงานและการพัฒนางานอย่างต่อเนื่อง</p> <p>S๖. ทีมงานและองค์กรมีวิสัยทัศน์ร่วมกัน มีความสามัคคี และให้ความร่วมมือในการทำงาน</p>	<p>T๑. การเปลี่ยนแปลงผู้บริหารของกระทรวงทำให้นโยบายเปลี่ยนแปลง ส่งผลต่อยุทธศาสตร์ ในการดำเนินงาน</p> <p>T๒. วิธีการจัดสรรเงินของสปสข. ให้แก่หน่วยบริการขาดความชัดเจน มีการเปลี่ยนแปลงทุกปีและขาดความเหมาะสม เช่น การจัดสรรเงินเดือนรวมกับเงินเหมาจ่ายรายหัว</p> <p>T๓. พรบ. สิทธิผู้ป่วยเพิ่มช่องทางการร้องเรียน ทำให้ประชาชนมีความคาดหวังและมีการเรียกร้องสิทธิมากขึ้น ส่งผลต่อการปฏิบัติงานของเจ้าหน้าที่ ทำให้ขาดขวัญกำลังใจในการทำงาน</p> <p>T๔. ระบบเฝ้าระวังการคุ้มครองผู้บริโภคยังขาดการดำเนินงานที่มีประสิทธิภาพ การบูรณาการกับภาคส่วนที่เกี่ยวข้อง และการบังคับใช้กฎหมาย</p> <p>T๕. ภาครัฐเครือข่ายในการดำเนินงานด้านสุขภาพ ยังไม่ครอบคลุมกลุ่มโรคเป้าหมาย เช่น อสค. อปท.</p> <p>T๖. ประชาชนขาดความตระหนักในการปฏิบัติพฤติกรรมสุขภาพที่ไม่เหมาะสม</p> <p>T๗. ระบบเทคโนโลยี เปลี่ยนแปลงเร็ว ไม่มีความปลอดภัยของข้อมูลด้านสารสนเทศ</p> <p>T๘. การดำเนินงานกองทุนหลักประกันสุขภาพตำบลในกองทุนบางแห่ง ยังไม่ประสบความสำเร็จ</p>	<p>S๑,๕,๖ T๒,๔,๕,๖,๘ เสริมสร้างพฤติกรรมสุขภาพและพัฒนาระบบจัดการสุขภาพโดยชุมชน</p>

กลยุทธ์ WO (เอาชนะจุดอ่อนโดยอาศัยโอกาส)

Weakness (จุดอ่อน)	Opportunities (โอกาส)	WO Strategies
<p>W๑.ขาดภาคีเครือข่ายในการร่วมจัดทำแผนระดับคปสอ.</p> <p>W๒.ขาดการติดตาม/ประเมินผลแผนปฏิบัติการอย่างต่อเนื่อง</p> <p>W๓.การกำหนดโครงสร้างองค์กรใหม่ขาดการประเมินประสิทธิภาพและความเหมาะสม</p> <p>W๔.บุคลากรระดับปฏิบัติการขาดการพัฒนาที่ต่อเนื่อง และได้รับการพัฒนาศักยภาพไม่เพียงพอ เช่น การจัดซื้อจัดจ้าง การเงินการคลังการเล็กบุหรี การตรวจพัฒนาการเด็ก การปฏิบัติตามบทบาท ICS/ EOC</p> <p>W๕.การบริหารกำลังคนไม่เหมาะสมกับภาระงาน</p> <p>จนท.ขาดทักษะการใช้เทคโนโลยีสารสนเทศทำให้เกิดปัญหา เช่น การบันทึกข้อมูลการให้บริการไม่ครบถ้วน</p> <p>W๖.บุคลากรด้านวิชาชีพ เช่น แพทย์แผนไทย แพทย์เวชศาสตร์ครอบครัว และ จพ.ทันตสาธารณสุข ไม่เพียงพอ</p> <p>W๗.ดัชนีวัดความสุขบุคลากร มีดีสุขภาพด้านเงินดี มีค่าเฉลี่ยต่ำสุด ส่งผลให้บุคลากรขาดขวัญกำลังใจ และแรงจูงใจในการปฏิบัติงาน</p> <p>W๘.ระบบบริหารจัดการไม่เอื้อให้บุคลากรในการทำวิจัย วิชาการ นวัตกรรม</p> <p>W๙.การจัดการสารสนเทศขาดประสิทธิภาพ เช่น การเชื่อมโยงข้อมูลของแต่ละโปรแกรม การสังเคราะห์ข้อมูล และการนำข้อมูลไปใช้ประโยชน์ในการพัฒนางาน</p> <p>W๑๐.สถานบริการขาดงบประมาณในการพัฒนาคุณภาพตามเกณฑ์</p> <p>W๑๑.ขาดการขับเคลื่อน service plan อย่างต่อเนื่อง</p>	<p>O๑มีนโยบายด้านสุขภาพทั้งระดับประเทศและระดับท้องถิ่นที่ทำให้ประชาชนเข้าถึงบริการได้ง่าย</p> <p>O๒ชุมชนเป็นระบบสังคมที่มีความสัมพันธ์ภาพที่ดี มีวัฒนธรรม ความเชื่อ และรูปแบบในการดำเนินชีวิตแบบเดียวกัน</p> <p>O๓มีค่านิยมการใช้บริการการแพทย์ทางเลือกมากขึ้น</p> <p>O๔ประชาชนมีความรู้มากขึ้นสามารถใช้เทคโนโลยีสารสนเทศที่ทันสมัยครอบคลุมทุกพื้นที่ให้สามารถเข้าถึงข้อมูลด้านสุขภาพได้มากขึ้นและหลายช่องทาง</p> <p>O๕มีเครือข่ายการสร้างเสริมสุขภาพ การดูแลสุขภาพในชุมชน ตำบลจัดการสุขภาพต้นแบบ</p> <p>O๖มีทรัพยากรด้านสมุนไพรที่ขึ้นชื่อ</p> <p>O๗ประชาชนมีสิทธิอื่น ๆ เช่น ประกันสังคม UC ข้าราชการ รองรับการให้บริการด้านสุขภาพ</p>	<p>W๓,๑๐ O๑,๓,๖,๗พัฒนาคุณภาพหน่วยบริการ ระบบบริการให้ได้มาตรฐานและเพิ่มการเข้าถึงบริการการแพทย์ทางเลือก</p> <p>W๑,๔,๕,๖,๗,๘,๙,๑๑O๓,๔,๖พัฒนาบุคลากรให้มีศักยภาพในด้านบริหาร บริการ วิชาการ และสร้างขวัญกำลังใจ ทีมสุขภาพและภาคีเครือข่ายที่เกี่ยวข้อง</p>

กลยุทธ์ WT (ลดจุดอ่อนและหลีกเลี่ยงอุปสรรค)

Weakness (จุดอ่อน)	Threat (ภัยคุกคาม)	WT Strategies
<p>W๑.ขาดภาคีเครือข่ายในการร่วมจัดทำแผนระดับคปสอ.</p> <p>W๒.ขาดการติดตาม/ประเมินผลแผนปฏิบัติการอย่างต่อเนื่อง</p> <p>W๓.การกำหนดโครงสร้างองค์กรใหม่ขาดการประเมินประสิทธิภาพและความเหมาะสม</p> <p>W๔.บุคลากรระดับปฏิบัติการขาดการพัฒนาที่ต่อเนื่อง และได้รับการพัฒนาศักยภาพไม่เพียงพอ เช่น การจัดซื้อจัดจ้าง การเงินการคลัง การเล็กบุหรี การตรวจพัฒนาการเด็ก การปฏิบัติตามบทบาท ICS/ EOC</p> <p>W๕.การบริหารกำลังคนไม่เหมาะสมกับภาระงาน</p> <p>จนท.ขาดทักษะการใช้เทคโนโลยีสารสนเทศทำให้เกิดปัญหา เช่น การบันทึกข้อมูลการให้บริการไม่ครบถ้วน</p> <p>W๖.บุคลากรด้านวิชาชีพ เช่น แพทย์แผนไทย แพทย์เวชศาสตร์ครอบครัว และ จพ.ทันตสาธารณสุข ไม่เพียงพอ</p> <p>W๗.ดัชนีวัดความสุขบุคลากร มีดีสุขภาพด้านเงินดี มีค่าเฉลี่ยต่ำสุด ส่งผลให้บุคลากรขาดขวัญกำลังใจ และแรงจูงใจในการปฏิบัติงาน</p> <p>W๘.ระบบบริหารจัดการไม่เอื้อให้บุคลากรในการทำวิจัย วิชาการ นวัตกรรม</p> <p>W๙.การจัดการสารสนเทศขาดประสิทธิภาพ เช่น การเชื่อมโยงข้อมูลของแต่ละโปรแกรม การสังเคราะห์ข้อมูล และการนำข้อมูลไปใช้ประโยชน์ในการพัฒนางาน</p> <p>W๑๐.สถานบริการขาดงบประมาณในการพัฒนาคุณภาพตามเกณฑ์</p> <p>W๑๑.ขาดการขับเคลื่อน service plan อย่างต่อเนื่อง</p>	<p>T๑.การเปลี่ยนแปลงผู้บริหารของกระทรวงทำให้นโยบายเปลี่ยนแปลง ส่งผลต่อยุทธศาสตร์ ในการดำเนินงาน</p> <p>T๒.วิธีการจัดสรรเงินของสปสช. ให้แก่หน่วยบริการขาดความชัดเจน มีการเปลี่ยนแปลงทุกปีและขาดความเหมาะสม เช่น การจัดสรรเงินเดือนรวมกับเงินเหมาจ่ายรายหัว</p> <p>T๓.พรบ.สิทธิผู้ป่วยเพิ่มช่องทางการร้องเรียน ทำให้ประชาชนมีความคาดหวังและมีการเรียกร้องสิทธิมากขึ้น ส่งผลต่อการปฏิบัติงานของเจ้าหน้าที่ ทำให้ขาดขวัญกำลังใจในการทำงาน</p> <p>T๔.ระบบเฝ้าระวังการคุ้มครองผู้บริโภคยังขาดการดำเนินงานที่มีประสิทธิภาพ การบูรณาการกับภาคส่วนที่เกี่ยวข้อง และการบังคับใช้กฎหมาย</p> <p>T๕.ภาคีเครือข่ายในการดำเนินงานด้านสุขภาพ ยังไม่ครอบคลุมกลุ่มโรคเป้าหมาย เช่น อสค. อปท.</p> <p>T๖.ประชาชนขาดความตระหนักในการปฏิบัติพฤติกรรมสุขภาพที่ไม่เหมาะสม</p> <p>T๗.ระบบเทคโนโลยี เปลี่ยนแปลงเร็ว ไม่มีความปลอดภัยของข้อมูลด้านสารสนเทศ</p> <p>T๘.การดำเนินงานกองทุนหลักประกันสุขภาพตำบลในกองทุนบางแห่ง ยังไม่ประสบความสำเร็จ</p>	<p>W๑,๒,๑๐,T๑,๔,๘พัฒนาระบบนิเทศ ติดตามประเมินผลการดำเนินงานให้มีประสิทธิภาพ</p>

การกำหนดกลยุทธ์จาก SWOT analysis TOWS Matrix

SO Strategies(รุกไปข้างหน้า)	WO Strategies(พัฒนาภายใน)
<p>S๔, O๓, ๔ เพิ่มประสิทธิภาพการใช้ระบบเทคโนโลยีสารสนเทศในการให้บริการสุขภาพให้มีประสิทธิภาพ</p> <p>S๓, ๖ O๑, ๒, ๕ ขับเคลื่อนการดำเนินงานของภาคีเครือข่ายเพื่อนำไปสู่ศูนย์เรียนรู้ระบบสุขภาพชุมชน</p>	<p>W๓, ๑๐ O๑, ๓, ๖, ๗ พัฒนาคุณภาพหน่วยบริการ ระบบบริการให้ได้มาตรฐานและเพิ่มการเข้าถึงบริการการแพทย์ทางเลือก</p> <p>W๑, ๔, ๕, ๖, ๗, ๘, ๙, ๑๑ O๓, ๔, ๖ พัฒนาบุคลากรให้มีศักยภาพในด้านบริหาร บริการ วิชาการ และสร้างขวัญกำลังใจทีมสุขภาพและภาคีเครือข่ายที่เกี่ยวข้อง</p>
ST Strategies (สร้างพันธมิตร)	WT Strategies(ปรับเปลี่ยน)
<p>S๑, ๕, ๖ T๒, ๔, ๕, ๖, ๘ เสริมสร้างพฤติกรรมสุขภาพและพัฒนาระบบจัดการสุขภาพโดยชุมชน</p>	<p>W๑, ๒, ๑๐, T๑, ๔, ๘ พัฒนาระบบนิเทศ ติดตามประเมินผลการดำเนินงานให้มีประสิทธิภาพ</p>

ประเด็นยุทธศาสตร์๑ Prevention Promotion and Protection Excellence

กลยุทธ์	กิจกรรมเชิงกลยุทธ์	ตัวชี้วัดกลยุทธ์
<p>แผนกลยุทธ์ที่๑.พัฒนาคุณภาพชีวิตคนไทยทุกกลุ่มวัย</p> <p>ปัญหา</p> <p>๑.ปัญหาภาวะโภชนาการเด็ก น้ำหนัก ส่วนสูง, พัฒนาการต่ำกว่าเกณฑ์ และปัญหาฟันผุ</p> <p>เป้าหมาย</p> <p>กลุ่มเด็กปฐมวัย วัยเรียน มีสุขภาพดี</p>	<p>๑. ส่งเสริมสุขภาพเด็ก ๐-๕ปี พัฒนาการสมวัย โดยกระบวนการเสริมสร้างความรู้แบบมีส่วนร่วม ระหว่างหน่วยบริการสาธารณสุข ผู้ปกครอง ศพด.</p> <p>๒.ดำเนินงานตำบลส่งเสริมเด็ก ๐-๕ปี สูงดี สมส่วน ฟันไม่ผุ พัฒนาการสมวัย</p> <p>๓.พัฒนาและสร้างเสริมสุขภาพเด็กนักเรียน โดยผ่านกระบวนการโรงเรียนส่งเสริมสุขภาพ</p>	<p>๑.ร้อยละของผู้ปกครอง ผู้ดูแลเด็ก ที่เด็กมีภาวะทุพโภชนาการ และ ได้รับการอบรมเสริมสร้างความรู้</p> <p>๒.มีการดำเนินงานตำบลส่งเสริมเด็ก ๐-๕ปี สูงดี สมส่วน ฟันไม่ผุ พัฒนาการสมวัย ในทุกตำบล</p> <p>๓.โรงเรียนทุกแห่งมีการดำเนินงานตามกระบวนการโรงเรียนส่งเสริมสุขภาพ ได้รับการประเมิน และพัฒนา</p> <p>ยกระดับ</p>
<p>ปัญหา</p> <p>๒.ครอบครัวและวัยรุ่นขาดทักษะชีวิต เช่นการป้องกันปัญหาการตั้งครรภ์วัยรุ่น ปัญหายาเสพติด</p> <p>เป้าหมาย</p> <p>ปัญหาการตั้งครรภ์วัยรุ่นและยาเสพติดลดลง</p>	<p>๑.พัฒนาทักษะด้านการให้คำปรึกษาแก่เจ้าหน้าที่ตามโปรแกรมทักษะชีวิตการป้องกันการตั้งครรภ์ก่อนวันอันควร และปัญหายาเสพติด</p> <p>๒.เสริมสร้างทักษะ ความเข้มแข็งจากภายในแก่กลุ่มเสี่ยงสูง ต่อการเกิดปัญหาการติดเกมส์ ติดNet ติดยาเสพติด</p> <p>๓. เสริมสร้างความรู้และทักษะชีวิต แก่นักเรียนประถมศึกษาปีที่ ๕-๖ และมัธยมศึกษาต้น ทุกโรงเรียนในการป้องกันการตั้งครรภ์ก่อนวันอันควร และการเสพยาเสพติด</p>	<p>๑.จำนวนเจ้าหน้าที่ ที่ผ่านการอบรมและมีความเชี่ยวชาญโปรแกรมทักษะชีวิต</p> <p>๒.ร้อยละของกลุ่มเสี่ยงสูง มีทักษะการป้องกันปัญหาการติดเกมส์ ติดNet ติดยาเสพติด และตั้งครรภ์ก่อนวันอันควร</p> <p>๓.ร้อยละของนักเรียนประถมศึกษาปีที่ ๕-๖ และนักเรียนมัธยมศึกษาปีที่ ๑ ในทุกโรงเรียนมีความรู้และทักษะในการป้องกันการตั้งครรภ์ก่อนวันอันควร และการเสพยาเสพติด</p>

ประเด็นยุทธศาสตร์๑ Prevention Promotion and Protection Excellence

กลยุทธ์	กิจกรรมเชิงกลยุทธ์	ตัวชี้วัดกลยุทธ์
<p>แผนกลยุทธ์ที่๑.พัฒนาคุณภาพชีวิตคนไทยทุกกลุ่มวัย</p> <p><u>ปัญหา</u></p> <p>๓.ประชาชนขาดความตระหนักในการดูแลพฤติกรรมสุขภาพเพื่อป้องกันโรคไม่ติดต่อเรื้อรัง</p> <p><u>เป้าหมาย</u></p> <p>ประชาชน๑๕ปี ขึ้นไป มีพฤติกรรมการดูแลสุขภาพเพื่อป้องกันโรคไม่ติดต่อเรื้อรัง</p>	<p>๑.ค้นหากลุ่มเสี่ยง และผู้มีปัจจัยเสี่ยง ได้แก่ กลุ่ม BMI เกิน กลุ่มPre-DM กลุ่มPre-HT</p> <p>๒.ให้ความรู้ เสริมทักษะ และเสริมสร้างพลังการปรับเปลี่ยนพฤติกรรมสุขภาพในประชาชน ตามหลัก ๓อ.๒ส.</p> <p>๓.สร้างมาตรการทางสังคม นโยบายสาธารณะ พันธะสัญญา</p> <p>๔.ขับเคลื่อนการดำเนินงานตำบลจัดการสุขภาพให้ผ่านระดับดีมากทุกตำบล</p>	<p>๑.ประชาชน ๑๕ ปีขึ้นไป \geq ร้อยละ ๙๐ ได้รับ การคัดกรอง HT DM</p> <p>๒.สถานบริการทุกแห่ง มีการดำเนินงานคลินิก DPAC</p> <p>๓.อัตราป่วยผู้ป่วยเบาหวานรายใหม่ลดลง ร้อยละ ๒.๔</p> <p>๔.ประชาชนกลุ่มป่วยโรคเบาหวาน สามารถควบคุมเบาหวานได้ดี \geq ร้อยละ ๔๐ และประชาชนกลุ่มป่วยโรคความดันโลหิตสูง สามารถควบคุมความดันโลหิตสูงได้ดี \geq ร้อยละ ๕๐</p> <p>๕.ตำบลจัดการสุขภาพทุกแห่งผ่านเกณฑ์ระดับดีมาก</p> <p>๖.ประชาชนในชุมชนต้นแบบมีค่า BMI เกิน ไม่เพิ่มขึ้น</p>
<p><u>ปัญหา</u></p> <p>๔.ระบบการดูแลสุขภาพผู้สูงอายุยังไม่เป็นรูปแบบเดียวกัน</p> <p><u>เป้าหมาย</u></p> <p>ผู้สูงอายุมีคุณภาพชีวิตที่ดี</p>	<p><u>กลุ่มบุคคลากร</u></p> <p>๑.อบรมผู้รับผิดชอบงานผู้สูงอายุ Geratic syndrome</p> <p>๒.พัฒนาศักยภาพ CM และเพิ่มให้ครอบคลุม</p> <p>๓.อบรมหลักสูตรการดูแลผู้สูงอายุระยะสั้น ๔ เดือน</p> <p><u>กลุ่มแกนนำ</u></p> <p>๔.อบรมผู้ดูแลผู้สูงอายุ (CG)เพิ่มหรือทดแทน</p> <p>๕.พัฒนาศักยภาพCGด้านทักษะที่จำเป็นเฉพาะทาง</p> <p>๖.เพิ่มช่องทางการสื่อสารการดูแลผู้สูงอายุในกลุ่มผู้ดูแลผู้สูงอายุและเจ้าหน้าที่</p> <p><u>กลุ่มประชาชน</u></p> <p>๗.เตรียมความพร้อมประชาชนกลุ่มอายุ ๕๐ ปี ขึ้นไป เรียนรู้สภาวะสุขภาพที่เปลี่ยนแปลงก่อนวัยผู้สูงอายุ</p> <p>๘.ติดตาม ควบคุม กำกับ การดำเนินงานตำบล LTC</p>	<p>๑.จำนวนผู้รับผิดชอบงานผู้สูงอายุที่ผ่านการอบรม</p> <p>๒.จำนวนCMที่ได้รับการอบรม</p> <p>๓.จำนวนผู้รับการอบรมปีละ๒-๔คน</p> <p>๔.ประชาชนกลุ่มอายุ ๕๐ ปี ขึ้นไป ร้อยละ๘๐ มีความพร้อมเข้าสู่ผู้สูงอายุ</p> <p>๕.มีช่องทางการสื่อสารการดูแลผู้สูงอายุในกลุ่มผู้ดูแลผู้สูงอายุและเจ้าหน้าที่</p> <p>๖.ทุกตำบลมีการดำเนินงาน LTC อย่างมีประสิทธิภาพและต่อเนื่อง</p>

ประเด็นยุทธศาสตร์๑ Prevention Promotion and Protection Excellence

กลยุทธ์	กิจกรรมเชิงกลยุทธ์	ตัวชี้วัดกลยุทธ์
<p>แผนกลยุทธ์ที่ ๑.พัฒนาคุณภาพชีวิตคนไทยทุกกลุ่มวัย</p> <p>ปัญหา</p> <p>๕.ผู้พิการไม่ได้รับการดูแลในระยะแรกของการเปลี่ยนผ่าน และครอบครัวไม่ได้รับการดูแลหรือประเมินในระยะเปลี่ยนผ่าน ขาดการสื่อสารแจ้งเหตุ</p> <p>เป้าหมาย</p> <p>ผู้พิการได้รับการดูแลอย่างครอบคลุม</p>	<p>๑.พัฒนาเครือข่ายการและเพิ่มช่องทางการสื่อสารและแจ้งเหตุ โดยเร็ว</p> <p>๒.พัฒนาเจ้าหน้าที่ด้านระบบการประเมิน และช่วยเหลือ ประคับประคองแก่ผู้พิการและครอบครัว</p> <p>๓.ขับเคลื่อนการดำเนินงาน กองบุญผู้ด้วยโอกาสอำเภอบัพุด อย่างต่อเนื่อง</p>	<p>๑.ผู้พิการและครอบครัวทุกราย ได้รับการประเมิน สุขภาพในระยะเปลี่ยนผ่าน</p> <p>๒.มีระบบการดูแลผู้พิการด้านสุขภาพทุกพื้นที่</p> <p>๓.ร้อยละผู้ด้วยโอกาสได้รับการดูแล</p>
<p>แผนกลยุทธ์ที่ ๒ พัฒนาคุณภาพชีวิตระดับอำเภอ</p> <p>ปัญหา</p> <p>การขับเคลื่อนการจัดการสุขภาพของเครือข่ายสุขภาพไม่ เป็นระบบอย่างชัดเจน</p> <p>เป้าหมาย</p> <p>ประชาชนและชุมชนสามารถพึ่งตนเองได้ และไม่ทอดทิ้ง กัน โดยมีเครือข่ายบริการสาธารณสุขที่มีคุณภาพ และ ได้รับความไว้วางใจจากประชาชน</p>	<p>๑.จัดการระบบสุขภาพระดับพื้นที่โดยใช้พื้นที่เป็นฐาน ประชาชนเป็นศูนย์กลางด้วยการทำงานอย่างมีส่วนร่วมของรัฐ ประชาสังคม และเอกชนตามแนวทาง “ประชารัฐ” เพื่อสร้างเสริมความเข้มแข็งแก่ระบบสุขภาพอำเภอ</p>	<p>๑.อำเภอที่มีคณะกรรมการพัฒนาคุณภาพชีวิตระดับ อำเภอ (พชอ.) ตาม(ร่าง)ระเบียบสำนักนายกรัฐมนตรีว่า ด้วยคณะกรรมการพัฒนาคุณภาพชีวิตระดับอำเภอ</p>
<p>แผนกลยุทธ์ที่ ๓ ป้องกันควบคุมโรคและลดปัจจัยเสี่ยง</p> <p>ด้านสุขภาพ</p> <p>ปัญหา</p> <p>๖.เครือข่ายการเฝ้าระวัง ป้องกัน ควบคุมโรคภายใต้ พรบ. โรคติดต่อ ๒๕๕๘ ยังขาดความรู้ ความเข้าใจและทักษะ</p>	<p>๑.พัฒนาเครือข่ายการเฝ้าระวัง ควบคุมป้องกันโรคและภัย สุขภาพ</p> <p>๒.พัฒนาระบบเฝ้าระวังและควบคุมโรคที่มีประสิทธิภาพ ทันสมัย</p> <p>๓. ส่งเสริมให้มินิวัครกรมชุมชนในการควบคุมป้องกันโรค</p>	<p>๑.SRRT มีความพร้อมและได้รับการพัฒนาศักยภาพการ ควบคุมโรคภายใน ๒ gent</p> <p>๒.มีระบบปฏิบัติการ (APP) การรายงาน/ควบคุมโรค และมี War room ระดับอำเภอ เป็นหน่วยปฏิบัติการ ควบคุมโรค CDCU</p>

ประเด็นยุทธศาสตร์๑ Prevention Promotion and Protection Excellence

กลยุทธ์	กิจกรรมเชิงกลยุทธ์	ตัวชี้วัดกลยุทธ์
<p>๗. ประชาชนขาดความรู้ ความตระหนัก และพฤติกรรมการป้องกันโรคติดต่อ</p> <p>๘. ผลิตภัณฑ์สุขภาพไม่ผ่านเกณฑ์มาตรฐาน</p> <p>๙. ประชาชนมีการใช้ยาที่ไม่ถูกต้อง</p> <p><u>เป้าหมาย</u></p> <p>๑. โรคติดต่อลดลง</p> <p>๒. ผลิตภัณฑ์สุขภาพได้มาตรฐานตามเกณฑ์ที่กำหนด</p> <p>๓. ประชาชนมีความปลอดภัยทางด้านอาหารและยา</p>	<p>๕. สร้างความเข้มแข็ง ในการควบคุม กำกับ ดูแลผลิตภัณฑ์สุขภาพ และสถานประกอบการ ทั้งการผลิต นำเข้า จำหน่าย และควบคุมการโฆษณา ให้เป็นไปตามหลักเกณฑ์ที่กำหนด รวมถึงมีการบังคับใช้กฎหมายอย่างจริงจัง</p> <p>๖. สร้างภาคีเครือข่ายในการดำเนินงานคุ้มครองผู้บริโภคด้านผลิตภัณฑ์สุขภาพ</p> <p>๗. มีรูปแบบข้อมูลข่าวสารที่ทันสมัย สื่อสารไปยังประชาชนในแต่ละกลุ่มเป้าหมายได้อย่างเหมาะสม</p> <p>๘. พัฒนาสถานที่ผลิตต้นแบบ เพื่อถ่ายทอดองค์ความรู้ และเป็นต้นแบบในการพัฒนาสถานประกอบการ</p> <p>๙. พัฒนาองค์ความรู้เรื่องพรบ.ต่างๆให้แก่เจ้าหน้าที่ ผู้ประกอบการ ภาคีเครือข่าย และ อสม.</p> <p>๑๐. เสริมสร้างความรู้ ความเข้าใจ แก่เจ้าหน้าที่ ที่เกี่ยวข้อง และผู้ประกอบการ ให้มีความพร้อมรองรับกฎหมาย ที่เกี่ยวข้อง เช่น GPP</p> <p>๑๑. กำกับ ดูแล และเฝ้าระวัง ร้านขายยากลุ่มเสี่ยง</p> <p>๑๒. ส่งเสริมความรู้ และประชาสัมพันธ์ เกี่ยวกับการใช้ยาที่ถูกต้องแก่ประชาชน</p> <p>๑๓. พัฒนาเครือข่ายดำเนินงานคุ้มครองผู้บริโภค เช่น อย.น้อย นักเรียนแกนนำในระดับมัธยม</p> <p>๑๔. จัดช่องทางส่งต่อข้อมูล ให้กับหน่วยงานที่ เกี่ยวข้อง เช่น อย. หน่วยงานด้านความมั่นคง</p> <p>๑๕. สํารวจการใช้ยาในแต่ละครัวเรือน</p>	<p>๓. กสค.ได้รับการอบรม</p> <p>๔. มีนวัตกรรม ๑ เรื่อง</p> <p>๕. อัตราการบาดเจ็บและการเสียชีวิตทางถนนลดลงไม่เกิน ๑๘ ต่อแสนประชากร</p> <p>๖. ผลิตภัณฑ์สุขภาพที่ได้รับการตรวจสอบ ได้มาตรฐานตามเกณฑ์ที่กำหนด มากกว่าร้อยละ ๙๖</p> <p>๗. ร้อยละของการกระทำความผิดทางกฎหมายลดลง</p>

ประเด็นยุทธศาสตร์๑ Prevention Promotion and Protection Excellence

กลยุทธ์	กิจกรรมเชิงกลยุทธ์	ตัวชี้วัดกลยุทธ์
<p>แผนงานที่ ๔ บริหารจัดการสิ่งแวดล้อม</p> <p><u>ปัญหา</u></p> <p>๑๐. ขาดการมีส่วนร่วมจากภาคส่วนที่เกี่ยวข้องในการจัดการด้านอนามัยสิ่งแวดล้อมในชุมชน และพื้นที่แหล่งท่องเที่ยว</p> <p>๑๒. ชีตความสามารถของครัวเรือนและภาคีเครือข่ายด้านการจัดการสิ่งแวดล้อมยังมีน้อย</p> <p><u>เป้าหมาย</u></p> <p>ชุมชนและพื้นที่แหล่งท่องเที่ยวมีสิ่งแวดล้อมที่เอื้อต่อการดำรงชีวิตอย่างมีสุขภาวะและนักท่องเที่ยวมีความปลอดภัย</p>	<p>๑.สร้างความร่วมมือพหุภาคี ภาคประชาชนและองค์กรปกครองส่วนท้องถิ่น ตามแนวพระราชรัฐ</p> <p>๒.พัฒนาขีดความสามารถของประชาชน และภาคีเครือข่ายในการจัดการสิ่งแวดล้อมที่มีผลต่อสุขภาพ</p>	<p>๑.ร้อยละ ของ อปท. ภาคีเครือข่ายในพื้นที่มีส่วนร่วมในการจัดการอนามัยสิ่งแวดล้อม ตามมาตรฐาน</p> <p>๒.ร้อยละ ของครัวเรือนและภาคีเครือข่ายด้านอนามัยสิ่งแวดล้อมได้รับการพัฒนาศักยภาพ</p>

ประเด็นยุทธศาสตร์ ๒ Service Excellence

กลยุทธ์	กิจกรรมเชิงกลยุทธ์	ตัวชี้วัดกลยุทธ์
<p>กลยุทธ์ที่ ๑. การพัฒนาระบบการแพทย์ปฐมภูมิ</p> <p><u>ปัญหา:</u></p> <p>๑.๑ การจัดการบริการเชิงรุกยังไม่ครอบคลุมพื้นที่รับผิดชอบ(PCC)</p> <p>๑.๒ ขาดการเชื่อมโยงข้อมูลภายในทีม(รพ./รพ.สต.)</p> <p><u>เป้าหมาย:</u> มี PCC คุณภาพ</p>	<p>๑.ยกระดับคุณภาพการให้บริการ</p>	<p>๑.คลินิกหมอครอบครัว(PCC) มีการดำเนินงานครอบคลุมทุกมิติ</p>
<p>กลยุทธ์ที่ ๒. พัฒนาระบบบริการสุขภาพ</p> <p><u>ปัญหา:</u></p> <p>๒.๑ การเข้าถึงบริการ :แพทย์แผนไทย,ทันตกรรม,NCD (DM,HT,CVD,CKD)</p> <p>๒.๒ ประชาชนได้รับยาต้านจุลชีพไม่สมเหตุสมผล</p> <p>๒.๓ หน่วยบริการยังดูแลผู้ป่วยไม่ได้ตาม service plan</p> <p><u>เป้าหมาย:</u> เพิ่มประสิทธิภาพในการเข้าถึงบริการ ตามสาขา service plan</p> <p>ทั่วถึง การใช้ยาต้านจุลชีพมีความปลอดภัย ระบบประกันสุขภาพ มีความครอบคลุม</p>	<p>๑.สนับสนุนให้มีการจัดตั้งและดำเนินการ OPD คู่ขนานแพทย์แผนไทย และคลินิกเฉพาะทางการแพทย์แผนไทยอย่างน้อย ๑ โรคใน ๔ โรค</p> <p>๒. ส่งเสริมการแพทย์แผนไทยเชิงรุกในทุกหน่วยบริการ</p> <p>๓. ส่งเสริมให้สถานบริการใช้ยาสมุนไพร(ขมิ้นชัน,ฟ้าทะลายโจร)เป็น frist line drug</p> <p>๔. พัฒนาศักยภาพหน่วยบริการด้านทันตกรรมให้ได้มาตรฐานระดับสถานบริการ</p> <p>๕. พัฒนา NCD clinic ให้ผ่านเกณฑ์มาตรฐาน clinic NCD คุณภาพสู่ NCD clinic Plus</p> <p>๖. พัฒนาระบบการใช้ยาอย่างสมเหตุสมผลและระบบประมวลผล</p> <p>๗. สร้างความเข้มแข็งของคณะกรรมการ RDU</p> <p>๘. สร้างความตระหนักรู้ของบุคลากรทางการแพทย์และผู้รับบริการ</p> <p>๙. พัฒนาเครือข่าย(Network) เพื่อส่งเสริมการใช้ยาอย่างสมเหตุสมผลอย่างเป็นระบบ</p>	<p>๑.รพ.มีคลินิก OPD คู่ขนาน/เฉพาะทางแพทย์แผนไทย</p> <p>๒.ร้อยละผู้รับบริการแพทย์แผนไทย</p> <p>๓.ร้อยละรพ.ที่ผ่านการรับรอง NCD clinic Plus(๑๐๐%)</p> <p>๔.ร้อยละของสถานบริการใช้ยาอย่างสมเหตุสมผล</p>

ประเด็นยุทธศาสตร์ ๒ Service Excellence

กลยุทธ์	กิจกรรมเชิงกลยุทธ์	ตัวชี้วัดกลยุทธ์
<p>กลยุทธ์ที่ ๓.ระบบการแพทย์ฉุกเฉินครบวงจรและการส่งต่อ</p> <p><u>ปัญหา:</u></p> <p>๓.๑ ระบบบริการแพทย์ฉุกเฉิน(FR) ไม่ครอบคลุมทุกพื้นที่</p> <p>๓.๒ สภาพแวดล้อมทางถนนมีความเสี่ยงต่อการเกิดอุบัติเหตุ</p> <p><u>เป้าหมาย :</u> จำนวนผู้เสียชีวิตทางอุบัติเหตุทางถนนลดลง</p>	<p>๑.สนับสนุนให้มีการพัฒนาเครือข่ายบริการการแพทย์ฉุกเฉิน (FR)</p> <p>๒.พัฒนาทีมแพทย์ฉุกเฉิน</p> <p>๓.พัฒนาระบบ Thai refer ให้มีประสิทธิภาพ</p> <p>๔. ขับเคลื่อนการดำเนินการป้องกันอุบัติเหตุโดยการมีส่วนร่วมของเครือข่าย</p>	<p>๑.ร้อยละของ FR เพิ่มขึ้น</p> <p>๒.ร้อยละของผู้ป่วยที่ส่งด้วยโปรแกรม Thai refer</p> <p>๓.จำนวนผู้เสียชีวิตทางอุบัติเหตุทางถนนลดลง</p>
<p>แผนกลยุทธ์ที่ ๔ พัฒนาศักยภาพบุคลากรและพื้นที่เฉพาะ</p> <p><u>ปัญหา:</u></p> <p>๔.๑ ผู้ป่วยวัณโรคเพิ่มขึ้น</p> <p><u>เป้าหมาย :</u></p> <p>๑. ผู้ป่วยวัณโรครักษาสำเร็จ</p> <p>๒. จำนวนผู้ป่วยวัณโรครายใหม่ลดลง</p>	<p>๑.ติดตาม ควบคุม กำกับการดูแลรักษาผู้ติดเชื้อวัณโรค และผู้ป่วยตามมาตรฐานให้หายและกินยาครบ</p> <p>๒. เสริมสร้างความรู้ และทักษะการป้องกันและควบคุมโรควัณโรคในกลุ่มผู้ป่วย และกลุ่มเสี่ยง</p> <p>๓.พัฒนาศักยภาพแกนนำการป้องกันและควบคุมโรควัณโรค</p> <p>๔.เสริมสร้างกระแสสังคม และประชาสัมพันธ์การป้องกันและควบคุมโรควัณโรคอย่างต่อเนื่อง</p>	<p>๑.อัตราความสำเร็จการรักษาผู้ป่วยวัณโรคปอดรายใหม่</p> <p>๒.ผู้ป่วยรายใหม่มีจำนวนลดลง</p>

ประเด็นยุทธศาสตร์ ๓ People Excellence

กลยุทธ์	กิจกรรมเชิงกลยุทธ์	ตัวชี้วัดกลยุทธ์
<p>แผนกลยุทธ์ที่ ๑ พัฒนาระบบบริหารจัดการกำลังคนด้านสุขภาพ</p> <p>๑.พัฒนาการวางแผนกำลังคนด้านสุขภาพ (HRP)</p> <p>ปัญหา:</p> <ul style="list-style-type: none"> - กลุ่มวิชาชีพที่ดำเนินงานตามนโยบายไม่เพียงพอเช่น แพทย์แผนไทย จพ.เภสัชสาธารณสุข จพ.ทันตสาธารณสุข <p>เป้าหมาย: เพียงพอ / สมรรถนะ</p> <p>๒.การผลิตและพัฒนากำลังคนสู่ความเป็นมืออาชีพ</p> <p>ปัญหา:</p> <ul style="list-style-type: none"> - การพัฒนาความรู้ ความสามารถด้านต่างๆไม่ครอบคลุมตามภารกิจและบทบาทหน้าที่ เช่น ด้านการใช้ พรบ. กฎหมายใหม่ๆการจัดซื้อ จัดจ้าง การเงินการคลัง การเลิกบุหรี การตรวจพัฒนาการเด็ก การปฏิบัติงานตามบทบาทหน้าที่ ICS EOC <p>เป้าหมาย : บุคลากรมีศักยภาพ</p> <p>๓.เพิ่มประสิทธิภาพบริหารจัดการกำลังคนด้านสุขภาพ</p> <p>ปัญหา:</p> <ul style="list-style-type: none"> - กำลังคนยังไม่เหมาะสมกับโครงสร้าง/ภาระงานของหน่วยงาน/หน่วยบริการ - ภาพรวมจังหวัด : ดัชนีวัดความสุขบุคลากร มีดีสุขภาพด้านการเงินดีมีค่าเฉลี่ยต่ำสุด รองลงมามิติด้านผ่อนคลายดี และใฝ่รู้ดี ตามลำดับ <p>เป้าหมาย : หน่วยบริการมีกำลังคนเพียงพอตามโครงสร้างและภาระงาน บุคลากรมีความสุข</p>	<p>๑.สรรหาคนไทยลงในสถานบริการที่ขาดแคลน และพื้นที่ตามนโยบาย</p> <p>๒. จัดฝึกอบรมผู้ช่วยแพทย์แผนไทย หรือ บุคลากรสาธารณสุข</p> <p>๑.เสริมสร้างความรู้ และสมรรถนะ ตามบทบาทหน้าที่ของบุคลากร</p> <p>๑. พัฒนาระบบบริหารจัดการกำลังคน ด้วยหลักธรรมาภิบาล</p> <p>๒. ส่งเสริมการดำเนินชีวิตของบุคลากรโดยยึดหลักเศรษฐกิจพอเพียง</p>	<p>๑. ร้อยละของสถานบริการสาธารณสุข ตามเป้าหมายแพทย์แผนไทย/ผู้ช่วยแพทย์แผนไทย</p> <p>๑. ร้อยละของบุคลากรได้รับการอบรมเสริมสร้างความรู้ และสมรรถนะตามบทบาทหน้าที่</p> <p>๒. ร้อยละของบุคลากรที่มีความรู้ และสามารถปฏิบัติงานได้อย่างมีประสิทธิภาพ</p> <p>๑. หน่วยบริการ มีอัตรากำลังคนที่เหมาะสมกับภาระงาน</p> <p>๒. ดัชนีวัดความสุขบุคลากรเพิ่มขึ้น</p>

ประเด็นยุทธศาสตร์ ๓ People Excellence

กลยุทธ์	กิจกรรมเชิงกลยุทธ์	ตัวชี้วัดกลยุทธ์
<p>๔.พัฒนาเครือข่ายกำลังคนด้านสุขภาพ</p> <p>ปัญหา:</p> <ul style="list-style-type: none"> - จำนวน อสค.ยังไม่ครอบคลุมกลุ่มโรคเป้าหมายที่ต้องดูแล - การนำเสนอผลงานสาขาต่างๆของอสม.มีน้อย - การดำเนินงานกองทุนสุขภาพตำบลยังขาดประสิทธิภาพ - การบูรณาการเครือข่ายการดูแลด้านสาธารณสุขทางทะเลยังไม่มีรูปแบบและระบบที่ชัดเจน <p>เป้าหมาย : เครือข่ายกำลังคนด้านสุขภาพ (อสม. อสค. อปท. และเครือข่ายสาธารณสุขทางทะเล) มีจำนวนเพียงพอ มีศักยภาพ และมีส่วนร่วม</p>	<ol style="list-style-type: none"> ๑. เสริมสร้างศักยภาพภาคประชาชน ในการดูแลผู้ป่วยกลุ่มโรคเป้าหมาย และโรคที่มีอยู่ในพื้นที่ ๒. เสริมสร้างกระบวนการในการสรรหา/ คัดเลือก อสม.ที่มีผลงานสาขาต่างๆ ในตำบล/อำเภอ ๓. พัฒนาประสิทธิภาพการบริหารกองทุนสุขภาพตำบล ๔. สร้างกระบวนการขับเคลื่อนภาคีเครือข่ายสาธารณสุขทางทะเลอย่างเป็นรูปธรรม ๕. สร้างกระบวนการมีส่วนร่วมของ อปท. ในการจัดการสุขภาพของประชาชนในพื้นที่ 	<ol style="list-style-type: none"> ๑. จำนวนคนของภาคประชาชนที่ผ่านการอบรม อสค. ๒. จำนวน อสม.มีผลงานนำเสนอสาขาต่างๆในระดับจังหวัด แต่ละปีงบประมาณ ๓. ร้อยละของกองทุนตำบลมีแผนงานโครงการในการจัดการสุขภาพและมีการเบิกจ่ายเงินกองทุนมีประสิทธิภาพ อปท. ๔. ร้อยละภาคีเครือข่ายเข้ามามีส่วนร่วม ในกิจกรรมสาธารณสุขทางทะเลตามภารกิจหน้าที่

ประเด็นยุทธศาสตร์ ๔ Governance Excellence

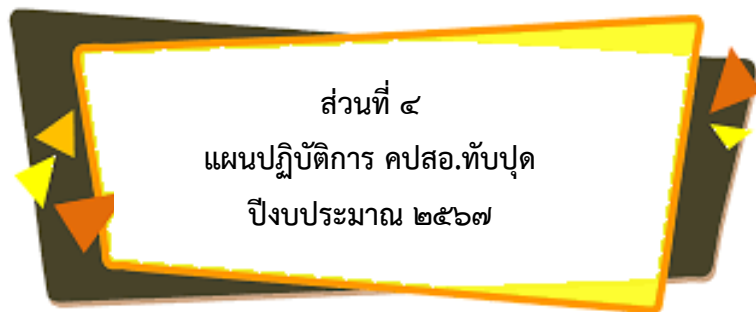
กลยุทธ์	กิจกรรมเชิงกลยุทธ์	ตัวชี้วัดกลยุทธ์
<p>กลยุทธ์ที่ ๑. พัฒนาระบบธรรมาภิบาลและองค์กรคุณภาพ</p> <p>๑.๑ การประเมินคุณธรรม ความโปร่งใส และบริหารความเสี่ยง</p> <p><u>ปัญหา</u> หน่วยงานยังไม่ได้ประเมิน ITA การตรวจสอบภายในยังพบความเสี่ยงในองค์กร/หน่วยบริการ</p> <p><u>เป้าหมาย</u> ความโปร่งใส คุณธรรม ในหน่วยงาน</p> <p>๑.๒ พัฒนาองค์กรคุณภาพ</p> <p><u>ปัญหา</u></p> <ul style="list-style-type: none"> - รพ.สต.ติดดาว ขาดการเชื่อมโยงระหว่างแม่ข่าย-ลูกข่าย - ความต่อเนื่องของการพัฒนาตามเกณฑ์คุณภาพ มาตรฐาน (HA PCA รพ.สต.ติดดาว ฯ) <p><u>เป้าหมาย</u> : หน่วยบริการมีการพัฒนาได้ตามเกณฑ์คุณภาพมาตรฐานต่อเนื่อง</p>	<p>๑.เสริมสร้างองค์กรคุณธรรม</p> <p>๒.การควบคุมภายใน/บริหารความเสี่ยง/ตรวจสอบภายใน</p> <p>๓.ส่งเสริมและพัฒนาคุณภาพการบริหารจัดการภาครัฐ</p> <p>๔. จัดระบบควบคุม กำกับ ตรวจสอบการดำเนินงาน ติดตามและประเมินผลงานของหน่วยงานในสังกัดอย่างมีประสิทธิภาพและประสิทธิผล</p> <p>๑.พัฒนารพ.สต.ให้ผ่านเกณฑ์ รพ.สต.ติดดาว</p> <p>๒.สร้างความเข้มแข็งระบบพี่เลี้ยงคุณภาพโรงพยาบาล</p>	<p>๑.หน่วยงาน ผ่านการประเมินองค์กรคุณธรรม</p> <p>๒.หน่วยงาน ผ่านการประเมินการควบคุมภายใน/บริหารความเสี่ยง/ตรวจสอบภายใน</p> <p>๓.หน่วยงาน ผ่านการประเมิน ITA</p> <p>๑.รพ.สต.ที่ผ่านเกณฑ์ รพ.สต.ติดดาวระดับ ๕ ดาว อย่างน้อยปีละ ๑ แห่ง</p> <p>๒.รพ.ผ่านการรับรอง Re-accredit</p>

ประเด็นยุทธศาสตร์ ๔ Governance Excellence

กลยุทธ์	กิจกรรมเชิงกลยุทธ์	ตัวชี้วัดกลยุทธ์
<p>กลยุทธ์ที่ ๒. พัฒนาระบบข้อมูลสารสนเทศด้านสุขภาพ</p> <p><u>ปัญหา</u> ๑. ความปลอดภัยของข้อมูลด้านสารสนเทศ (มีความเสี่ยงของฐานข้อมูล) ระบบเทคโนโลยี เปลี่ยนแปลงเร็ว ทำให้จนท.ตามไม่ทัน ๒. Soft ware ต่างหน่วยงานต่างพัฒนา เช่น ๔๓ แพ้ม ไม่มีโปรแกรมกลางของกระทรวง</p> <p><u>เป้าหมาย</u> -คุณภาพ ความปลอดภัยของข้อมูล -การมีฐานข้อมูลเดียวกัน</p>	<p>๑. พัฒนาระบบข้อมูลสารสนเทศระดับจังหวัด ๒. พัฒนาระบบความปลอดภัยของฐานข้อมูลสุขภาพ</p>	<p>๑. ร้อยละ ๑๐๐ ของสถานบริการ มีฐานข้อมูลที่มีคุณภาพและความปลอดภัย</p>
<p>กลยุทธ์ที่ ๓. การบริหารจัดการด้านการเงินการคลังสุขภาพ</p> <p><u>ปัญหา</u> การขาดสภาพคล่องทางการเงินการคลังของหน่วยบริการ</p> <p><u>เป้าหมาย</u> หน่วยบริการมีประสิทธิภาพการเงินการคลัง</p>	<p>๑. การจัดสรรเงินอย่างพอเพียง (Sufficient Allocation) ๒. ติดตามกำกับด้วยแผนทางการเงิน (Plan fin Management) ๓. สร้างประสิทธิภาพการบริหารจัดการ (Efficient Management) ๔. พัฒนาคุณภาพข้อมูลบัญชี (Accounting Audit) (PB) ๕. พัฒนาเครือข่ายและศักยภาพบุคลากร (CFO = Network Capacity Building)</p>	<p>๑. ไม่มีหน่วยบริการในสังกัดสำนักงานสาธารณสุขจังหวัดพังงาประสบภาวะวิกฤติทางการเงิน ระดับ ๗ ๒. ร้อยละของหน่วยบริการมีผลต่างแผน และผลไม่เกินร้อยละ ๕ (แผนรายได้-ค่าใช้จ่าย) ๓. หน่วยบริการในสังกัดสำนักงานสาธารณสุขจังหวัดพังงา มีคุณภาพบัญชีมากกว่าร้อยละ ๙๐ ๔. CFO หน่วยบริการในสังกัดสำนักงานสาธารณสุขจังหวัดพังงา ผ่านการอบรม</p>

ประเด็นยุทธศาสตร์ ๔ Governance Excellence

กลยุทธ์	กิจกรรมเชิงกลยุทธ์	ตัวชี้วัดกลยุทธ์
<p>กลยุทธ์ที่ ๔.การพัฒนางานวิจัยและนวัตกรรมด้านสุขภาพ</p> <p><u>ปัญหา</u> การพัฒนาบุคลากรด้านการทำวิจัย/ R๒R และนวัตกรรมยังไม่บรรลุเป้าประสงค์ (บุคลากรขาดความสนใจ ขาดแรงจูงใจ ขาดการนำไปใช้ประโยชน์ ฯลฯ)</p> <p><u>เป้าหมาย</u> มีผลงานทางวิชาการ/วิจัย/R๒R</p>	<p>๑.พัฒนางานวิจัยและองค์ความรู้ด้านสุขภาพ</p>	<p>๑.บุคลากรมีผลงานวิจัย /R๒R ๒.ผลงานทางวิชาการมีการเผยแพร่และนำไปใช้ประโยชน์ในการพัฒนางานต่อเนื่อง</p>
<p>กลยุทธ์ที่ ๕.การปรับโครงสร้างและและพัฒนากฎหมายด้านสุขภาพ</p> <p><u>ปัญหา</u> ๑.ขาดการบังคับใช้กฎหมายทางด้านสาธารณสุข มีหลายภาคส่วนเข้ามาเกี่ยวข้อง,ช่องว่างของกฎหมาย</p> <p><u>เป้าหมาย</u> การบังคับใช้กฎหมายอย่างเป็นรูปธรรม</p>	<p>๑.พัฒนาองค์ความรู้ด้านกฎหมายให้กับพนักงานเจ้าหน้าที่ทุกภาคส่วนสามารถปฏิบัติงานได้อย่างเป็นรูปธรรม</p>	<p>๑.ร้อยละของพนักงานเจ้าหน้าที่ที่มีความรู้และสามารถบังคับใช้กฎหมายได้</p>



ส่วนที่ ๔

แผนปฏิบัติการ คปสอ.ทับปุด

ปีงบประมาณ ๒๕๖๗

สรุปแผนปฏิบัติการเครือข่ายสุขภาพอำเภอทับปุด อำเภอทับปุด จังหวัดพังงา ประจำปีงบประมาณ พ.ศ. ๒๕๖๗

ลำดับ	โครงการ	งบประมาณ				ผู้รับผิดชอบ	รหัสโครงการ
		บริหารCUP	เงินบำรุง รพ.ทับปุด	กองทุนฯ	Non UC		
ยุทธศาสตร์ที่ ๑ : ส่งเสริมสุขภาพ ป้องกันโรค และคุ้มครองผู้บริโภคเป็นเลิศ (Promotion Prevention & Protection Excellence)							
๑	โครงการพัฒนางานอนามัยแม่และเด็ก เครือข่ายบริการอำเภอทับปุด จังหวัดพังงา ปีงบประมาณ ๒๕๖๗	๑๘,๔๐๐				นางพรรณทิพา พิทักษ์ ศักดิ์อึ้ง	A๗๐๑
๒	โครงการพัฒนาทีมวิทยากรกระบวนการสื่อสารเรื่องเพศเชิงบวก เพื่อขับเคลื่อนการ ป้องกันการตั้งครรภ์วัยรุ่นอำเภอทับปุด เครือข่ายบริการสุขภาพอำเภอทับปุด จังหวัด พังงา ปีงบประมาณ ๒๕๖๗	๕๙,๒๐๐				นางฤดี พิศุทธางกูล	A๗๐๒
๓	โครงการควบคุม ป้องกันโรคติดต่อ เครือข่ายบริการสุขภาพอำเภอทับปุด จังหวัดพังงา ปีงบประมาณ ๒๕๖๗	๒๕,๒๐๐				นางสาวสายทิพย์ ผลาชุม	A๗๐๓
๔	โครงการพัฒนาระบบบริการคลินิกโรคเรื้อรังในสถานบริการ เครือข่ายบริการสุขภาพ อำเภอทับปุด จังหวัดพังงา ปีงบประมาณ ๒๕๖๗	๑๘,๐๐๐				นางสาวเมธินี เทพา อนุรักษ์	A๗๐๔
๕	โครงการปรับเปลี่ยนพฤติกรรมสุขภาพบุคลากรเครือข่ายบริการสุขภาพอำเภอทับ ปุด ศูนย์ฯแห่งความสุข ปีงบประมาณ ๒๕๖๗				๑๘๙,๒๐๐	นางสาวเมธินี เทพา อนุรักษ์	A๗๐๕
ยุทธศาสตร์ที่ ๒ : ด้านบริการเป็นเลิศ (Service Excellence)							
๖	โครงการพัฒนาศักยภาพ อสม.อำเภอทับปุด ปีงบประมาณ ๒๕๖๗	๑๙,๒๐๐				นางฤดี พิศุทธางกูล	A๗๐๖
๗	โครงการพัฒนาระบบการดูแลผู้ป่วยโรคหลอดเลือดสมองและหัวใจขาดเลือด เครือข่ายสุขภาพอำเภอทับปุด ปีงบประมาณ ๒๕๖๗	๙,๖๐๐				นางสาวดวงกมล คลเรียน /ฝ่ายการพยาบาล รพ. ทับปุด	A๗๐๗

ลำดับ	โครงการ	งบประมาณ				ผู้รับผิดชอบ	รหัสโครงการ
		บริหารCUP	เงินบำรุง รพ.ทับปุด	กองทุนฯ	Non UC		
ยุทธศาสตร์ที่ ๔ : บริหารเป็นเลิศด้วยธรรมาภิบาลเป็นเลิศ (Governance Excellence)							
๘	โครงการการตรวจสอบภายในและการควบคุมภายใน เครือข่ายสุขภาพอำเภอทับปุด จังหวัดพังงา ปีงบประมาณ ๒๕๖๗	๕,๔๐๐				อ่อนอุมา ศรีรักษา รพ.ทับปุด	A๗๐๘
๙	โครงการส่งเสริมระบบคุณธรรมจริยธรรม และการรักษาวินัยเครือข่ายสุขภาพอำเภอทับปุด จังหวัดพังงา ปีงบประมาณ ๒๕๖๗	๙,๖๐๐				เมธินี เทพานูรกิจ สสอ.ทับปุด	A๗๐๙
๑๐	โครงการอบรมให้ความรู้เรื่องการป้องกันและผลประโยชน์ทับซ้อนแก่บุคลากร เครือข่ายสุขภาพอำเภอทับปุด จังหวัดพังงา ปีงบประมาณ ๒๕๖๗	๑๕,๐๐๐				กลุ่มงานบริหารทั่วไป รพ.ทับปุด	A๗๑๐
๑๑	โครงการนิเทศงานและประเมินผลการดำเนินงานหน่วยบริการปีงบประมาณ ๒๕๖๗	๑๒,๐๐๐				เมธินี เทพานูรกิจ สสอ.ทับปุด	A๗๑๑
๑๒	โครงการจัดทำแผนยุทธศาสตร์และแผนปฏิบัติการ ปีงบประมาณ ๒๕๖๗	๑๔,๔๐๐				เมธินี เทพานูรกิจ สสอ.ทับปุด	A๗๑๒
๑๓	โครงการประชุมคณะกรรมการประสานงานสาธารณสุขระดับอำเภอ(คปสอ.)	๒,๒๕๐				เมธินี เทพานูรกิจ สสอ.ทับปุด	A๗๑๓
๑๔	โครงการพัฒนาศักยภาพเจ้าหน้าที่ด้านระบบเทคโนโลยีสารสนเทศเพื่อเพิ่มประสิทธิภาพ๒๕๖๗	๒๘,๓๒๐				เมธินี เทพานูรกิจ สสอ.ทับปุด	A๗๑๔
๑๕	โครงการพัฒนาศักยภาพแกนนำ อสม.ทันยุคเทคโนโลยีด้านสาธารณสุข ปีงบประมาณ ๒๕๖๗	๔๕,๖๐๐				นางฤดี พิศุททางกุล	A๗๑๕

ลำดับ	โครงการ	งบประมาณ				ผู้รับผิดชอบ	รหัสโครงการ
		บริหารCUP	เงินบำรุง รพ.ทับปุด	กองทุนฯ	Non UC		
๑๖	โครงการพัฒนาวิชาการ/งานวิจัย R๒R และนวัตกรรม เครือข่ายบริการสุขภาพอำเภอทับปุด จังหวัดพังงา ปีงบประมาณ ๒๕๖๗	๑๕,๖๐๐				นางสาวสายทิพย์ ผลาชุม	A๗๑๖
รวมงบประมาณ		๒๙๗,๗๗๐	๐	๐	๑๘๙,๒๐๐		
		๔๘๖,๙๗๐					

.....ผู้เห็นชอบแผน

(นายธีระยุทธ บุตรทหาร)
 สาธารณสุขอำเภอทับปุด
 รองประธาน คปสอ.ทับปุด

.....ผู้เห็นชอบแผน

(นายแพทย์วิเศษ กำลิ่ง)
 ผู้อำนวยการโรงพยาบาลทับปุด
 ประธาน คปสอ.ทับปุด

.....ผู้อนุมัติแผน

แผนปฏิบัติการเครือข่ายสุขภาพอำเภอทับปุด อำเภอทับปุด จังหวัดพังงา ประจำปีงบประมาณ พ.ศ. ๒๕๖๗

ยุทธศาสตร์ที่ ๑ : ส่งเสริมสุขภาพ ป้องกันโรค และคุ้มครองผู้บริโภคเป็นเลิศ (Promotion Prevention & Protection Excellence)

แผนงาน: การพัฒนาคุณภาพชีวิตคนไทยทุกกลุ่มวัย (ด้านสุขภาพ)

ลำดับ	รหัสโครงการ	โครงการ/กิจกรรม	ประเด็นปัญหา (Gap)	วัตถุประสงค์	เป้าหมาย/จำนวน	ระยะเวลา	งบประมาณรวม (บาท)	งบประมาณรายไตรมาส (บาท)				แหล่งงบ	ประเภทกิจกรรม/โครงการ			ผู้รับผิดชอบ
								ไตรมาส ๑	ไตรมาส ๒	ไตรมาส ๓	ไตรมาส ๔		ปิด GAP	maintenance/Routine	Excellence	
๑	A๗๐๑	<p>โครงการพัฒนางานอนามัยแม่และเด็กเครือข่ายบริการอำเภอทับปุด จังหวัดพังงา ปีงบประมาณ ๒๕๖๗</p> <p>๑.ประชุม MCH Board - ค่าอาหารว่างและเครื่องดื่ม ๒๐คน x ๒๕บาท x ๒ครั้ง เป็นเงิน ๑๐๐๐</p> <p>๒.ติดตามประเมินมาตรฐาน แม่และเด็ก ๑๐คนx๑๒๐บาท x ๒ วัน เป็นเงิน ๒,๔๐๐</p> <p>๓. ประชุมเชิงปฏิบัติการ - ค่าอาหารว่าง อาหารกลางวันและเครื่องดื่ม ๒๐ คนx๑๒๐บาทx๑ครั้ง เป็นเงิน ๒,๔๐๐ บาท -ค่าวิทยากร ๓๖๐๐ บาท</p> <p>๔.ขับเคลื่อน ต.๑๐๐๐วัน plus+ จ.น ๓ ตำบล ค่าอาหารว่าง อาหารกลางวัน และเครื่องดื่ม ๒๕คนx๑๒๐x๒ครั้งx๓ตำบล เป็นเงิน ๙,๐๐๐</p>		<p>๑.เพื่อพัฒนาระบบบริการและมาตรฐานงานอนามัยแม่และเด็กระดับอำเภอ และรพ.สต ให้ผ่านมาตรฐาน MCH ๒.เพื่อพัฒนาศักยภาพเจ้าหน้าที่ในการจัดบริการ</p>	<p>๖รพ.สต. ๑ รพ. ๑ คณะกรรมการ MCH ๒๐คน จนท. ผู้รับผิดชอบงาน ๑๕คน</p>	<p>เม.ย. - ก.ย.๖๗</p>	<p>๑๘,๔๐๐</p>					<p>บริหาร cup</p>	<p>✓</p>	<p>✓</p>	<p>นางสาว อรุณรัตน์ นพ.ณิชากร</p>	

แผนปฏิบัติการเครือข่ายสุขภาพอำเภอทับปุด อำเภอทับปุด จังหวัดพังงา ประจำปีงบประมาณ พ.ศ. ๒๕๖๗

ยุทธศาสตร์ที่ ๑ : ส่งเสริมสุขภาพ ป้องกันโรค และคุ้มครองผู้บริโภคเป็นเลิศ (Promotion Prevention & Protection Excellence)

แผนงาน: การพัฒนาคุณภาพชีวิตคนไทยทุกกลุ่มวัย (ด้านสุขภาพ)

ลำดับ	รหัสโครงการ	โครงการ/กิจกรรม	ประเด็นปัญหา (Gap)	วัตถุประสงค์	เป้าหมาย/จำนวน	ระยะเวลา	งบประมาณรวม (บาท)	งบประมาณรายไตรมาส (บาท)				แหล่งงบ	ประเภทกิจกรรม/โครงการ			ผู้รับผิดชอบ
								ไตรมาส ๑	ไตรมาส ๒	ไตรมาส ๓	ไตรมาส ๔		ปิด GAP	maintenance/Routine	Excellence	
๒	A๗๐๒	<p>โครงการพัฒนาทีมวิทยากรกระบวนการสื่อสารเรื่องเพศเชิงบวก เพื่อขับเคลื่อนการป้องกันการตั้งครรภ์ในวัยรุ่น</p> <p>เครือข่ายบริการอำเภอทับปุด จังหวัดพังงา ปีงบประมาณ ๒๕๖๗</p> <p>๑.ประชุมเชิงปฏิบัติการ</p> <ul style="list-style-type: none"> - ค่าอาหารว่าง เครื่องดื่ม และอาหารกลางวัน ๓๕ คน x ๑๒๐บาท x ๓วัน เป็นเงิน ๑๒,๖๐๐ บาท - ค่าวิทยากร ๓คน x ๖ชม. X๖๐๐ บาทx๓วัน เป็นเงิน ๓๒,๔๐๐ บาท - ค่าเช่าห้องประชุม ๗,๐๐๐ บาท - ค่าที่พักวิทยากร ๓ คน X๘๐๐ บาท x๓วัน เป็นเงิน ๗,๒๐๐ บาท 		๑.เพื่อพัฒนาแกนนำวิทยากรระดับตำบล	ทีมแกนนำวิทยากรตำบล จำนวน ๖ ตำบล รวมจำนวน ๓๕ คน	พ.ค. - มิ.ย.๖๗	๕๙,๒๐๐					บริหาร Cup	✓			ได้แก่: อชชช ๒๒๖๖๖๖๖๖ ๒๒

แผนปฏิบัติการเครือข่ายสุขภาพอำเภอทับปุด อำเภอทับปุด จังหวัดพังงา ประจำปีงบประมาณ พ.ศ. ๒๕๖๗

ยุทธศาสตร์ที่ ๑ : ส่งเสริมสุขภาพ ป้องกันโรค และคุ้มครองผู้บริโภคเป็นเลิศ (Promotion Prevention & Protection Excellence)

แผนงาน: การพัฒนาคุณภาพชีวิตคนไทยทุกกลุ่มวัย (ด้านสุขภาพ)

ลำดับ	รหัสโครงการ	โครงการ/กิจกรรม	ประเด็นปัญหา (Gap)	วัตถุประสงค์	เป้าหมาย/จำนวน	ระยะเวลา	งบประมาณรวม (บาท)	งบประมาณรายไตรมาส (บาท)				แหล่งงบ	ประเภทกิจกรรม/โครงการ			ผู้รับผิดชอบ
								ไตรมาส ๑	ไตรมาส ๒	ไตรมาส ๓	ไตรมาส ๔		ปิด GAP	maintenance/Routine	Excellence	
๔	A๗๐๔	<p>โครงการพัฒนาระบบคลินิกโรคเรื้อรังในสถานบริการเครือข่ายบริการอำเภอทับปุด จังหวัดพังงา ปีงบประมาณ ๒๕๖๖</p> <p>๑.ประชุมติดตามระดับอำเภอ - ค่าอาหารกลางวัน อาหารว่างและเครื่องดื่ม ๑๕คน x ๑๒๐บาท x ๒ครั้ง เป็นเงิน ๓,๖๐๐</p> <p>๒.ประชุมติดตามระดับตำบล - ค่าอาหารกลางวัน อาหารว่างและเครื่องดื่ม ๑๐ คน x ๑๒๐บาท x ๖ ตำบล x๒ครั้ง เป็นเงิน ๑๔,๔๐๐ บาท</p>		<p>๑.เพื่อพัฒนาระบบบริการและมาตรฐานงานควบคุมโรคไม่ติดต่อเรื้อรัง ระดับอำเภอและระดับตำบล</p> <p>๒.เพื่อพัฒนาศักยภาพเจ้าหน้าที่ในการจัดบริการคลินิกโรคเรื้อรัง</p>	<p>งานท. ผู้รับผิดชอบงาน NCD จำนวน</p> <p>เครือข่ายดูแลผู้ป่วยโรคเรื้อรังระดับตำบลๆละ ๑๐ คน</p>	เม.ย. - ก.ย.๖๖	๑๘,๐๐๐					บริหาร cup	✓			ผู้แทน อบต.ทับปุด/ศูนย์สุขภาพชุมชน

แผนปฏิบัติการเครือข่ายสุขภาพอำเภอทับปุด อำเภอทับปุด จังหวัดพังงา ประจำปีงบประมาณ พ.ศ. ๒๕๖๗

ยุทธศาสตร์ที่ ๑ : ส่งเสริมสุขภาพ ป้องกันโรค และคุ้มครองผู้บริโภคเป็นเลิศ (Promotion Prevention & Protection Excellence)

แผนงาน: การพัฒนาคุณภาพชีวิตคนไทยทุกกลุ่มวัย (ด้านสุขภาพ)

ลำดับ	รหัสโครงการ	โครงการ/กิจกรรม	ประเด็นปัญหา (Gap)	วัตถุประสงค์	เป้าหมาย/จำนวน	ระยะเวลา	งบประมาณรวม (บาท)	งบประมาณรายไตรมาส (บาท)				แหล่งงบ	ประเภทกิจกรรม/โครงการ			ผู้รับผิดชอบ
								ไตรมาส ๑	ไตรมาส ๒	ไตรมาส ๓	ไตรมาส ๔		ปี GAP	maintenance/Routine	Excellence	
๕	A๗๐๕	<p>โครงการการปรับเปลี่ยนพฤติกรรมสุขภาพบุคลากรเครือข่ายบริการสุขภาพอำเภอทับปุด ศูนย์องค์การแห่งความสุข ปีงบประมาณ ๒๕๖๖</p> <p>๑.ประชุมทีม</p> <ul style="list-style-type: none"> - ค่าอาหารกลางวัน อาหารว่างและเครื่องดื่ม ๑๕คน x ๒๕บาทx ๒ครั้ง เป็นเงิน ๗๐๐ บาท <p>๑.ประชุมเชิงปฏิบัติการ</p> <ul style="list-style-type: none"> - ค่าอาหารว่าง เครื่องดื่ม และอาหารกลางวัน ๖๕ คน x๒วัน เป็นเงิน ๘๘,๒๕๐ บาท - ค่าวิทยากร เป็นเงิน ๒๘,๘๐๐ บาท - ค่าที่พัก เป็นเงิน ๕๙,๔๐๐ บาท - ค่าเช่าห้องประชุม ๒ วัน เป็นเงิน ๑๖,๐๐๐ บาท - ค่าวัสดุ ๓,๐๐๐ บาท 		<p>๑ เพื่อพัฒนาองค์ความรู้ ทักษะการปรับเปลี่ยนพฤติกรรมสุขภาพ</p> <p>๒. เพื่อสร้างแกนนำด้านการดูแลและส่งเสริมสุขภาพให้แก่บุคลากรสาธารณสุข ๓. เพื่อพัฒนาองค์กรให้เป็นองค์กรต้นแบบด้านสุขภาพดี</p>	<p>บุคลากรเครือข่ายสุขภาพอำเภอทับปุด จำนวน ๖๕ คน</p>	<p>ส.ค.- ก.ย.๖๖</p>	<p>๑๘๙,๒๐๐</p>					<p>Non UC ปี ๖๖</p>	<p>✓</p>	<p>✓</p>	<p>ดร.กนก อนุชิตกุล เจริญพร</p>	

แผนปฏิบัติการเครือข่ายสุขภาพอำเภอทับปุด อำเภอทับปุด จังหวัดพังงา ประจำปีงบประมาณ พ.ศ. ๒๕๖๗

ยุทธศาสตร์ที่ ๒ : ด้านบริการเป็นเลิศ (Service Excellence)

แผนงาน: การพัฒนาระบบการแพทย์ปฐมภูมิ

ลำดับ	รหัสโครงการ	โครงการ/กิจกรรม	ประเด็นปัญหา (Gap)	วัตถุประสงค์	เป้าหมาย/จำนวน	ระยะเวลา	งบประมาณรวม (บาท)	งบประมาณรายไตรมาส (บาท)				แหล่งงบ	ประเภทกิจกรรม/โครงการ			ผู้รับผิดชอบ	
								ไตรมาส ๑	ไตรมาส ๒	ไตรมาส ๓	ไตรมาส ๔		งบ	ปกติ GAP	maintenance/ Routine		Excellence
๖	A๗๐๖	<p>โครงการพัฒนาศักยภาพ อสม.อำเภอทับปุด ปี ๒๕๖๗</p> <p>กิจกรรม</p> <p>การประกวด/นำเสนอ ผลงานเด่น ๑๒ สาขาของอำเภอทับปุด ปี ๖๗</p> <p>๑.ประชุมชี้แจง/ติดตามงาน/ แนวทางการประกวดผลงาน อสม.ปี ๖๗ - ค่าอาหารและ ๔๐คน x ๑๒๐บาทx ๑ครั้งเป็นเงิน ๔,๘๐๐ บาท</p> <p>๒.ประกวดผลงาน อสม.ระดับอำเภอ ปี๖๖ - ค่าอาหารว่าง อาหารกลางวันและเครื่องดื่ม ๓๕คนx๑๒๐บาทx๒วัน เป็นเงิน ๘,๔๐๐ บาท</p> <p>๓.ประชุมเชิงปฏิบัติการเตรียมความพร้อม นำเสนอผลงานระดับจังหวัด - ค่าอาหารว่าง อาหารกลางวัน และเครื่องดื่ม ๒๕คนx๑๒๐บาทx ๑วันx๒ครั้ง เป็นเงิน ๖,๐๐๐ บาท</p>		<p>๑.เพื่อสนับสนุน อสม.ให้มีความรู้ และทักษะการดำเนินงานในชุมชน</p> <p>๒.เพื่อเชิดชูเกียรติ และเป็นขวัญกำลังใจในการขับเคลื่อนการดำเนินงานด้าน</p> <p>๓.เพื่อการแลกเปลี่ยนเรียนรู้ แนวทางการทำงาน กับชุมชน/ผลงานของแต่ละตำบล</p>	<p>ตัวแทน อสม. จนท.สธ. จำนวน ๔๐ คน</p> <p>อสม. เจ้าหน้าที่ ๓๕ คน</p> <p>อสม.ดีเด่น และเจ้าหน้าที่ ๒๐ คน</p>	ก.ค.-ก.ย ๖๗	๑๙,๒๐๐					บริหาร CUP	✓	✓	ดำเนิน: อยุข ะปิยะเนตต์ ๒๕๖๗		

แผนปฏิบัติการเครือข่ายสุขภาพอำเภอทับปุด อำเภอทับปุด จังหวัดพังงา ประจำปีงบประมาณ พ.ศ. ๒๕๖๗

ยุทธศาสตร์ที่ ๒ : ด้านบริการเป็นเลิศ (Service Excellence)

แผนงาน: การพัฒนาระบบการแพทย์ปฐมภูมิ

ลำดับ	รหัสโครงการ	โครงการ/กิจกรรม	ประเด็นปัญหา (Gap)	วัตถุประสงค์	เป้าหมาย/จำนวน	ระยะเวลา	งบประมาณรวม (บาท)	งบประมาณรายไตรมาส (บาท)				แหล่งงบ	ประเภทกิจกรรม/โครงการ			ผู้รับผิดชอบ	
								ไตรมาส ๑	ไตรมาส ๒	ไตรมาส ๓	ไตรมาส ๔		งบ	ปิด GAP	maintenance/ Routine		Excellence
๗	A๗๐๗	<p>โครงการพัฒนาระบบการดูแลผู้ป่วยโรคหลอดเลือดสมองและหัวใจขาดเลือด</p> <p>เครือข่ายบริการอำเภอทับปุด จังหวัดพังงา ปีงบประมาณ ๒๕๖๗</p> <p>๑.ประชุมติดตามระดับอำเภอ</p> <p>- ค่าอาหารกลางวัน อาหารว่างและเครื่องดื่ม ๑๕คน x ๑๒๐บาทx ๒ครั้ง เป็นเงิน ๓,๖๐๐</p> <p>๒.ประชุมติดตามระดับตำบล</p> <p>- ค่าอาหารกลางวัน อาหารว่างและเครื่องดื่ม ๑๐ คน x ๑๒๐บาทx ๖ ตำบล x๒ครั้ง เป็นเงิน ๑๔,๔๐๐ บาท</p>		<p>๑.เพื่อพัฒนารูปแบบบริการการเข้าถึง การรักษาและการประเมินความเสี่ยงโรคหลอดเลือดสมองและหัวใจขาดเลือด</p> <p>๒.เพื่อพัฒนาศักยภาพเจ้าหน้าที่ในการประเมินความเสี่ยงโรคหลอดเลือดสมองและหัวใจขาดเลือด</p>	<p>จนท. ผู้รับผิดชอบงาน NCD</p> <p>กัญญา แกนนำระดับหมู่บ้าน จำนวน ๕๐ คน</p>	<p>เม.ย. - ก.ย.๖๗</p>	๙,๖๐๐					บริหาร cup	✓			<p>นางนงนุช ยอนเกษมแบบงา / ครูยุช อนุชเวต</p>	

แผนปฏิบัติการเครือข่ายสุขภาพอำเภอทับปุด อำเภอทับปุด จังหวัดพังงา ประจำปีงบประมาณ พ.ศ. ๒๕๖๗

ยุทธศาสตร์ที่ ๔ : บริหารเป็นเลิศด้วยธรรมาภิบาลเป็นเลิศ (Governance Excellence)

แผนงาน: การพัฒนาระบบธรรมาภิบาลและองค์กรคุณภาพ

ลำดับ	รหัสโครงการ	โครงการ/กิจกรรม	ประเด็นปัญหา(Gap)	วัตถุประสงค์	เป้าหมาย/จำนวน	ระยะเวลา	งบประมาณรวม (บาท)	งบประมาณรายไตรมาส (บาท)				แหล่งงบประมาณ	ประเภทกิจกรรม/โครงการ			ผู้รับผิดชอบ
								ไตรมาส ๑	ไตรมาส ๒	ไตรมาส ๓	ไตรมาส ๔		ปิด GAP	Maintenance/ Routine	Excellence	
๘	A๗๐๘	โครงการการตรวจสอบภายในและการควบคุมภายใน คปสอ. ประชุมเชิงปฏิบัติการ/ตรวจสอบตรวจสอบภายในและการควบคุมภายใน คปสอและ รพ.สต. ๖ แห่งๆ ๑ ครั้ง/ปี - ค่าอาหารว่าง อาหารกลางวัน และเครื่องดื่ม ๑๕คนx๑๒๐บาทx๓วัน เป็นเงิน ๕,๔๐๐ บาท		สนับสนุน ควบคุม กำกับและ ประเมินผล การดำเนินงานด้วยความโปร่งใสด้านการเงิน การคลัง การจัดซื้อจัดจ้าง และงานคกภพ	รพ.สต. ๖ แห่ง จนท.จ.น. ๑๕ คน	มี.ค.-ส.ค. ๖๖	๕,๔๐๐					บริหาร CUP		✓	✓	ศกัญญาพร ควบคุมดูแล ประชิตชองนที
๙	A๗๐๙	จริยธรรม และการรักษาวินัยเครือข่ายอำเภอทับปุดจริยธรรมเครือข่าย - ค่าอาหารว่าง อาหารกลางวัน และเครื่องดื่ม ๕๐คนx๑๒๐บาทx๑วัน เป็นเงิน ๖,๐๐๐ บาท - ค่าวิทยากร ชั่วโมงๆละ ๖๐๐ บาท จำนวน ๖ ชม. เป็นเงิน ๓,๖๐๐ บาท		เพื่อพัฒนาหน่วยงานในเครือข่ายให้เป็นองค์กรคุณธรรม	จนท. รพ. สต. รพ. ทับปุด รวม จ.น. ๕๐ คน	มี.ค.-ส.ค. ๖๖	๙,๖๐๐					บริหาร CUP		✓	✓	ศกัญญาพร ควบคุมดูแล ประชิตชองนที

แผนปฏิบัติการเครือข่ายสุขภาพอำเภอทับปุด อำเภอทับปุด จังหวัดพังงา ประจำปีงบประมาณ พ.ศ. ๒๕๖๗

ยุทธศาสตร์ที่ ๔ : บริหารเป็นเลิศด้วยธรรมาภิบาลเป็นเลิศ (Governance Excellence)

แผนงาน: การพัฒนาระบบธรรมาภิบาลและองค์กรคุณภาพ

ลำดับ	รหัสโครงการ	โครงการ/กิจกรรม	ประเด็นปัญหา(Gap)	วัตถุประสงค์	เป้าหมาย/จำนวน	ระยะเวลา	งบประมาณรวม (บาท)	งบประมาณรายไตรมาส (บาท)				แหล่งงบประมาณ	ประเภทกิจกรรม/โครงการ			ผู้รับผิดชอบ
								ไตรมาส ๑	ไตรมาส ๒	ไตรมาส ๓	ไตรมาส ๔		ปิด GAP	Maintenance/ Routine	Excellence	
๑๐	A๗๑๐	โครงการอบรมให้ความรู้เรื่องการป้องกันและผลประโยชน์ทับซ้อนแก่บุคลากร <u>กิจกรรม</u> ๑. อบรมให้ความรู้เจ้าหน้าที่เรื่องการป้องกันและผลประโยชน์ทับซ้อน ๒. กิจกรรม "จิตพอเพียงต้านทุจริต"	คุณธรรม ความโปร่งใส และการบริหารความเสี่ยง	เพื่อป้องกันประโยชน์ทับซ้อนที่เกิดจากการปฏิบัติงานในหน้าที่	๔๐ คน	มี.ค-ส.ค. ๖๖	๑๕,๐๐๐					บริหาร CUP	✓		✓	กลุ่มงานบริหารทั่วไป รพ.ทับปุด
๑๑	A๗๑๑	โครงการตรวจติดตามนิเทศงานและนิเทศงาน ปีงบประมาณ ๒๕๖๖ ๑. ประชุมชี้แจงนิเทศงานรพ.สต - ค่าอาหารว่าง อาหารกลางวัน และเครื่องดื่ม ๔๐ คนx๑๒๐บาทx๑วัน เป็นเงิน ๔,๘๐๐ บาท ๒. นิเทศ/ประเมิน -ค่าอาหาร ๒๐ คน x๑๒๐ บาทx๓วัน เป็นเงิน ๗,๒๐๐ บาท	การพัฒนาระบบบริการปฐมภูมิที่ได้มาตรฐาน	เพื่อการควบคุมกำกับติดตามและประเมินผลการปฏิบัติงานตามเป้าหมาย ยุทธศาสตร์ กระทรวงตามนโยบายเร่งรัด ปัญหาพื้นที่	เจ้าหน้าที่ รพ.สต., รพ.ทับปุด และ คปสอ.ทับปุด	ม.ค.-ก.ย. ๖๕	๑๒,๐๐๐					บริหาร CUP		✓		สำนักส่งเสริมสุขภาพ

แผนปฏิบัติการเครือข่ายสุขภาพอำเภอทับปุด อำเภอทับปุด จังหวัดพังงา ประจำปีงบประมาณ พ.ศ. ๒๕๖๗

ยุทธศาสตร์ที่ ๔ : บริหารเป็นเลิศด้วยธรรมาภิบาลเป็นเลิศ (Governance Excellence)

แผนงาน: การพัฒนาระบบธรรมาภิบาลและองค์กรคุณภาพ

ลำดับ	รหัสโครงการ	โครงการ/กิจกรรม	ประเด็นปัญหา(Gap)	วัตถุประสงค์	เป้าหมาย/จำนวน	ระยะเวลา	งบประมาณรวม (บาท)	งบประมาณรายไตรมาส (บาท)				แหล่งงบประมาณ	ประเภทกิจกรรม/โครงการ			ผู้รับผิดชอบ
								ไตรมาส ๑	ไตรมาส ๒	ไตรมาส ๓	ไตรมาส ๔		ปิด GAP	Maintenance/ Routine	Excellence	
๑๒	A๗๑๒	โครงการจัดทำแผนยุทธศาสตร์และแผนปฏิบัติการ ปีงบประมาณ ๒๕๖๗ กิจกรรมเหลียวหลัง แลหน้าปี ๒๕๖๖ และจัดทำแผนยุทธศาสตร์และแผนปฏิบัติการ ปี ๖๗ - ค่าอาหารว่าง อาหารกลางวัน และเครื่องดื่ม ๔๐ คนx๑๒๐บาทx ๓ครั้ง เป็นเงิน ๑๔,๔๐๐ บาท		เพื่อถ่ายทอดนโยบายสู่การปฏิบัติอย่างมีประสิทธิภาพ เพื่อยกระดับคุณภาพการปฏิบัติงานภาครัฐให้สอดคล้องกับ พ.ร.ก. ว่าด้วยหลักเกณฑ์และวิธีการบริหารแนวเรื่องที่ดี	เจ้าหน้าที่รพ.สต. คณะกรรมการ คปสอ. จำนวน ๔๐ คน	ส.ค.- ก.ย.๖๖	๑๔,๔๐๐					บริหาร CUP		✓		๒/๖๖: อดช. สุบุญเรือนเนหา ฐิติธเนศวรเนหา
๑๓	A๗๑๓	โครงการประชุมคณะกรรมการประสานงานสาธารณสุขระดับอำเภอ (คปสอ.) ๑ ประชุม คณะกรรมการ คปสอ. - ค่าอาหารว่างและเครื่องดื่ม ๓๐ คน x ๒๕บาทx ๓ครั้ง เป็นเงิน ๒,๒๕๐ บาท	การควบคุมกำกับ ติดตาม และพัฒนาระบบบริการปฐมภูมิ	เพื่อขับเคลื่อนและติดตาม การดำเนินงานสาธารณสุขให้เกิดประสิทธิภาพและประสิทธิผล	คณะกรรมการ คปสอ จำนวน ๓๐ คน	เม.ย.- ก.ย.๖๗	๒,๒๕๐					บริหาร CUP		✓		๒/๖๖: นางสาวเมธิณี ฐิติธเนศวรเนหา อดช. สุบุญเรือนเนหา

แผนปฏิบัติการเครือข่ายสุขภาพอำเภอทับปุด อำเภอทับปุด จังหวัดพังงา ประจำปีงบประมาณ พ.ศ. ๒๕๖๗

ยุทธศาสตร์ที่ ๔ : บริหารเป็นเลิศด้วยธรรมาภิบาลเป็นเลิศ (Governance Excellence)

แผนงาน: การพัฒนาระบบธรรมาภิบาลและองค์กรคุณภาพ

ลำดับ	รหัสโครงการ	โครงการ/กิจกรรม	ประเด็นปัญหา(Gap)	วัตถุประสงค์	เป้าหมาย/จำนวน	ระยะเวลา	งบประมาณรวม (บาท)	งบประมาณรายไตรมาส (บาท)				แหล่งงบประมาณ	ประเภทกิจกรรม/โครงการ			ผู้รับผิดชอบ
								ไตรมาส ๑	ไตรมาส ๒	ไตรมาส ๓	ไตรมาส ๔		ปิด GAP	Maintenance/ Routine	Excellence	
๑๔	A๗๑๔	<p>โครงการพัฒนาศักยภาพเจ้าหน้าที่ด้านระบบเทคโนโลยีสารสนเทศเพื่อเพิ่มประสิทธิภาพการให้บริการเครือข่ายสุขภาพอำเภอทับปุด อำเภอทับปุด จังหวัดพังงา ปีงบประมาณ ๒๕๖๗</p> <p>กิจกรรม</p> <p>๑. อบรมให้ความรู้การใช้งานระบบ Health Data Center และโปรแกรมระบบงานโรงพยาบาลส่งเสริมสุขภาพตำบลและหน่วยบริการปฐมภูมิ (JHCIS)</p> <p>- ค่าอาหารว่าง อาหารกลางวัน และเครื่องดื่ม ๒๘คนx๑๒๐บาทx๒วัน เป็นเงิน ๖,๗๒๐ บาท</p> <p>- ค่าวิทยากรจัดอบรม ๓ คน xวันละ ๖ ชั่วโมงๆละ ๖๐๐ บาท จำนวน ๒ วัน เป็นเงิน ๒๑,๖๐๐ บาท</p>		<p>เพื่อพัฒนาศักยภาพเจ้าหน้าที่ในการใช้ระบบ Health Data Center และระบบงานโรงพยาบาลส่งเสริมสุขภาพตำบลและหน่วยบริการปฐมภูมิ (JHCIS)</p>	<p>จนท.สธ รพ.สต. สสอ. รพ. รวม ๒๘ คน</p>	<p>พ.ค.-ก.ย. ๖๗</p>	๒๘,๓๒๐					บริหาร CUP		✓	✓	<p>๒. นาย อธิษฐ์ คุ้มบุญเรือง ผู้ประสานงาน</p>

แผนปฏิบัติการเครือข่ายสุขภาพอำเภอทับปุด อำเภอทับปุด จังหวัดพังงา ประจำปีงบประมาณ พ.ศ. ๒๕๖๗

ยุทธศาสตร์ที่ ๔ : บริหารเป็นเลิศด้วยธรรมาภิบาลเป็นเลิศ (Governance Excellence)

แผนงาน: การพัฒนาระบบธรรมาภิบาลและองค์กรคุณภาพ

ลำดับ	รหัสโครงการ	โครงการ/กิจกรรม	ประเด็นปัญหา(Gap)	วัตถุประสงค์	เป้าหมาย/จำนวน	ระยะเวลา	งบประมาณรวม (บาท)	งบประมาณรายไตรมาส (บาท)				แหล่งงบประมาณ	ประเภทกิจกรรม/โครงการ			ผู้รับผิดชอบ	
								ไตรมาส ๑	ไตรมาส ๒	ไตรมาส ๓	ไตรมาส ๔		ปิด GAP	maintenance/ Routine	Excellence		
๑๕	A๗๑๕	โครงการพัฒนาศักยภาพแกนนำ อสม. ทันยุคเทคโนโลยีด้านสาธารณสุข ปีงบประมาณ ๒๕๖๗ กิจกรรม ๑. อบรมให้ความรู้ - ค่าอาหารว่าง อาหารกลางวัน และเครื่องดื่ม ๒๐๐ คนx๑๒๐บาทx๑วัน เป็นเงิน ๒๔,๐๐๐ บาท - ค่าวิทยากรจัดอบรมวันละ ๗,๒๐๐ บาท x๓ วัน เป็นเงิน ๒๑,๖๐๐ บาท		เพื่อพัฒนาศักยภาพแกนนำ อสม. ให้มีความรู้และสามารถเข้าถึงเทคโนโลยีทางด้านสาธารณสุข	จนท.สช รพ.สต. สสอ. รพ และแกนนำ อสม. รวม ๒๐๐ คน	พ.ค.-ก.ย. ๖๗	๔๕,๖๐๐					บริหาร CUP		✓	✓	๒ ๓ ๔ ๕ ๖ ๗ ๘ ๙ ๑๐ ๑๑ ๑๒ ๑๓ ๑๔ ๑๕ ๑๖ ๑๗ ๑๘ ๑๙ ๒๐ ๒๑ ๒๒ ๒๓ ๒๔ ๒๕ ๒๖ ๒๗ ๒๘ ๒๙ ๓๐ ๓๑ ๓๒ ๓๓ ๓๔ ๓๕ ๓๖ ๓๗ ๓๘ ๓๙ ๔๐ ๔๑ ๔๒ ๔๓ ๔๔ ๔๕ ๔๖ ๔๗ ๔๘ ๔๙ ๕๐ ๕๑ ๕๒ ๕๓ ๕๔ ๕๕ ๕๖ ๕๗ ๕๘ ๕๙ ๖๐ ๖๑ ๖๒ ๖๓ ๖๔ ๖๕ ๖๖ ๖๗ ๖๘ ๖๙ ๗๐ ๗๑ ๗๒ ๗๓ ๗๔ ๗๕ ๗๖ ๗๗ ๗๘ ๗๙ ๘๐ ๘๑ ๘๒ ๘๓ ๘๔ ๘๕ ๘๖ ๘๗ ๘๘ ๘๙ ๙๐ ๙๑ ๙๒ ๙๓ ๙๔ ๙๕ ๙๖ ๙๗ ๙๘ ๙๙ ๑๐๐	ศูนย์อบรม อบต. พังงา

แผนปฏิบัติการเครือข่ายสุขภาพอำเภอทับปุด อำเภอทับปุด จังหวัดพังงา ประจำปีงบประมาณ พ.ศ. ๒๕๖๗

ยุทธศาสตร์ที่ ๔ : บริหารเป็นเลิศด้วยธรรมาภิบาลเป็นเลิศ (Governance Excellence)

แผนงาน: การพัฒนาระบบธรรมาภิบาลและองค์กรคุณภาพ

ลำดับ	รหัสโครงการ	โครงการ/กิจกรรม	ประเด็นปัญหา(Gap)	วัตถุประสงค์	เป้าหมาย/จำนวน	ระยะเวลา	งบประมาณรวม (บาท)	งบประมาณรายไตรมาส (บาท)				แหล่งงบประมาณ	ประเภทกิจกรรม/โครงการ			ผู้รับผิดชอบ
								ไตรมาส ๑	ไตรมาส ๒	ไตรมาส ๓	ไตรมาส ๔		ปิด GAP	Maintenance/ Routine	Excellence	
๑๖	A๗๑๖	<p>โครงการพัฒนางานวิจัย R๒R และนวัตกรรม เครือข่ายบริการสุขภาพอำเภอทับปุด จังหวัดพังงา ปีงบประมาณ ๒๕๖๗</p> <p>๑.ประชุมเชิงปฏิบัติการ</p> <ul style="list-style-type: none"> - ค่าอาหารกลางวัน ค่าอาหารว่างและเครื่องดื่ม จำนวน ๓๕ คนๆละ ๑๒๐บาท x๒ ครั้ง เป็นเงิน ๘,๔๐๐ บาท - ค่าวิทยากรจัดอบรม วันละ ๖ ชั่วโมงๆละ ๖๐๐ บาท จำนวน ๒ วัน เป็นเงิน ๗,๒๐๐บาท 	ขาดผลงานวิจัย R๒R และนวัตกรรมในการพัฒนางานสาธารณสุข	๑. เพื่อให้เกิดความรู้ใหม่ในการพัฒนางานสาธารณสุขในเครือข่ายบริการ		พ.ค.-ก.ย. ๖๗	๑๕,๖๐๐					บริหาร CUP	✓			ศกัญญา อนุเมธ อนุเมธ

แผนปฏิบัติการเครือข่ายสุขภาพอำเภอทับปุด อำเภอทับปุด จังหวัดพังงา ประจำปีงบประมาณ พ.ศ. ๒๕๖๗ (กองทุนฯ)

ยุทธศาสตร์ที่ ๑ : ส่งเสริมสุขภาพ ป้องกันโรค และคุ้มครองผู้บริดภคเป็นเลิศ (Promotion Prevention & Protection Excellence)

แผนงาน: การพัฒนาคุณภาพชีวิตคนไทยทุกกลุ่มวัย (ด้านสุขภาพ)

ลำดับ	รหัสโครงการ	โครงการ/กิจกรรม	ประเด็นปัญหา (Gap)	วัตถุประสงค์	เป้าหมาย/จำนวน	ระยะเวลา	งบประมาณรวม (บาท)	งบประมาณรายไตรมาส (บาท)				แหล่งงบประมาณ	ประเภทกิจกรรม/โครงการ			ผู้รับผิดชอบ
								ไตรมาส ๑	ไตรมาส ๒	ไตรมาส ๓	ไตรมาส ๔		ปิด GAP	maintenance/ Routine	Excellence	
๑		โครงการ ฟันสวย หัวใจใสใจสุขภาพช่องปากเด็กปฐมวัย	เด็ก ๐- ๕ปี ฟันน้ำนมผุ	เพื่อให้เด็ก ๐-๕ ปี ได้รับการส่งเสริมสุขภาพช่องปากที่ดี	เด็ก ๐-๕ปี	ม.ค.-ก.ย. ๖๗	๔๗,๖๐๐					กองทุนฯ		✓	✓	นายเอก.เดช.พร
๒		โครงการ ฟันสวย หัวใจใสใจสุขภาพช่องปากเด็กปฐมวัย	เด็ก ๐- ๕ปี ฟันน้ำนมผุ	เพื่อให้เด็ก ๐-๕ ปี ได้รับการส่งเสริมสุขภาพช่องปากที่ดี	เด็ก ๐-๕ปี	ม.ค.-ก.ย. ๖๗	๒๔,๔๔๐					กองทุนฯ		✓	✓	นายเอก.เดช.พร
๓		โครงการส่งเสริมสุขภาพหญิงตั้งครรภ์และหญิงหลังคลอดปีงบประมาณ ๒๕๖๗	หญิงตั้งครรภ์และหญิงหลังคลอดปีงบประมาณ ๒๕๖๗	เพื่อป้องกันอัตราการเสียชีวิตในมารดาคลอด	หญิงตั้งครรภ์และหญิงหลังคลอดปีงบประมาณ	ม.ค.-ก.ย. ๖๗	๒๐,๐๐๐					กองทุนฯ	✓	✓		นายเอก.เดช.พร

แผนปฏิบัติการเครือข่ายสุขภาพอำเภอทับปุด อำเภอทับปุด จังหวัดพังงา ประจำปีงบประมาณ พ.ศ. ๒๕๖๗ (กองทุนฯ)

ยุทธศาสตร์ที่ ๑ : ส่งเสริมสุขภาพ ป้องกันโรค และคุ้มครองผู้บริดภคเป็นเลิศ (Promotion Prevention & Protection Excellence)

แผนงาน: การพัฒนาคุณภาพชีวิตคนไทยทุกกลุ่มวัย (ด้านสุขภาพ)

ลำดับ	รหัสโครงการ	โครงการ/กิจกรรม	ประเด็นปัญหา (Gap)	วัตถุประสงค์	เป้าหมาย/จำนวน	ระยะเวลา	งบประมาณรวม (บาท)	งบประมาณรายไตรมาส (บาท)				แหล่งงบประมาณ	ประเภทกิจกรรม/โครงการ			ผู้รับผิดชอบ
								ไตรมาส ๑	ไตรมาส ๒	ไตรมาส ๓	ไตรมาส ๔		ปิด GAP	maintenance/ Routine	Excellence	
๔		โครงการวัยรุ่นวัยใส ไม่ท้องก่อนวัยอันควร	มารดาวัยรุ่นเพิ่มขึ้น	เพื่อให้วัยรุ่นมีทักษะการป้องกันการตั้งครรภ์	นักเรียนในสถานศึกษาและนอกสถานศึกษา จำนวน ๓๐ คน	พ.ค. - ก.ย.๖๗	๑๐,๐๐๐					กองทุนฯ		✓	✓	รศ.บุษยา ใญ่. ๒๕๖. ๒๕๖
๕		โครงการมหัศจรรย์สายใยมารดาและทารกสู่สุขภาพดี		เพื่อป้องกันอัตราการเสียชีวิตในมารดาคลอด และเพื่อให้หญิงตั้งครรภ์ได้รับการดูแลในระยะตั้งครรภ์ได้อย่างมีคุณภาพ	หญิงตั้งครรภ์ จำนวน ๒๐ คน	ม.ค.-ก.ย. ๖๗	๑๐,๓๕๐					กองทุนฯ	✓	✓		กัญญา ใญ่. ๒๕๖. ๒๕๖

แผนปฏิบัติการเครือข่ายสุขภาพอำเภอทับปุด อำเภอทับปุด จังหวัดพังงา ประจำปีงบประมาณ พ.ศ. ๒๕๖๗ (กองทุนฯ)

ยุทธศาสตร์ที่ ๑ : ส่งเสริมสุขภาพ ป้องกันโรค และคุ้มครองผู้บริโภคเป็นเลิศ (Promotion Prevention & Protection Excellence)

แผนงาน: การป้องกันควบคุมโรคและลดปัจจัยเสี่ยงด้านสุขภาพ

ลำดับ	รหัสโครงการ	โครงการ/กิจกรรม	ประเด็นปัญหา (Gap)	วัตถุประสงค์	เป้าหมาย/จำนวน	ระยะเวลา	งบประมาณรวม (บาท)	งบประมาณรายไตรมาส (บาท)				แหล่งงบประมาณ	ประเภทกิจกรรม/โครงการ			ผู้รับผิดชอบ
								ไตรมาส ๑	ไตรมาส ๒	ไตรมาส ๓	ไตรมาส ๔		ปิด GAP	maintenance/ Routine	Excellence	
๖		โครงการตรวจคัดกรองโรคความดันโลหิตสูง เบาหวาน เพื่อหมู่บ้านสุขภาพดี ปีงบประมาณ ๒๕๖๗		๑.เพื่อตรวจคัดกรองโรคเบาหวาน ความดันโลหิต ในประชาชนทั่วไป ๒.เพื่อค้นหาผู้ป่วยโรคเบาหวาน ความดันโลหิตสูง ส่งต่อรักษาตามเกณฑ์มาตรฐาน	ประชาชนอายุ ๓๕ ปีขึ้นไป จำนวน ๒,๘๐๐ คน	ม.ค.-ก.ย. ๖๗	๒๘					กองทุนฯ	✓			รพ.สต.ตำบลเขา
๗		โครงการตรวจคัดกรองความดันโลหิตสูง เบาหวาน รพ.สต.ถ้ำทองกลาง ปี ๒๕๖๗		๓. เพื่อให้กลุ่มเสี่ยงรับรู้ถึงภาวะสุขภาพของตนเอง	ประชาชน ๓๕ ปีขึ้นไป	ม.ค.-ก.ย. ๖๗	๔๙,๕๒๘					กองทุนฯ	✓			รพ.สต.บ้านเขา
๘		โครงการตรวจคัดกรองความดันโลหิตสูง เบาหวาน รพ.สต.บางเหียง ปี ๒๕๖๗		๔. เพื่อลดอัตราป่วยของผู้ป่วยรายใหม่	ประชาชน ๓๕ ปีขึ้นไป	ม.ค.-ก.ย. ๖๗	๔๓,๐๓๖					กองทุนฯ	✓			รพ.สต.บ้านเขา

แผนปฏิบัติการเครือข่ายสุขภาพอำเภอทับปุด อำเภอทับปุด จังหวัดพังงา ประจำปีงบประมาณ พ.ศ. ๒๕๖๗ (กองทุนฯ)

ยุทธศาสตร์ที่ ๑ : ส่งเสริมสุขภาพ ป้องกันโรค และคุ้มครองผู้บริโภคเป็นเลิศ (Promotion Prevention & Protection Excellence)

แผนงาน: การป้องกันควบคุมโรคและลดปัจจัยเสี่ยงด้านสุขภาพ

ลำดับ	รหัสโครงการ	โครงการ/กิจกรรม	ประเด็นปัญหา (Gap)	วัตถุประสงค์	เป้าหมาย/จำนวน	ระยะเวลา	งบประมาณรวม (บาท)	งบประมาณรายไตรมาส (บาท)				แหล่งงบประมาณ	ประเภทกิจกรรม/โครงการ			ผู้รับผิดชอบ
								ไตรมาส ๑	ไตรมาส ๒	ไตรมาส ๓	ไตรมาส ๔		ปิด GAP	maintenance/ Routine	Excellence	
๙		โครงการตรวจคัดกรองส่งเสริม เฝ้ารวัง ป้องกัน โรคไม่ติดต่อเรื้อรัง(เบาหวาน ความดัน			ประชากรกลุ่มเป้าหมาย ๑,๐๘๒ คน	ม.ค.-ก.ย. ๖๗	๔๔,๒๐๙					กองทุนฯ	✓			รพ.สต. โศภโศภ
๑๐		โครงการควบคุมป้องกัน โรคความดันโลหิตสูง เบาหวาน ปรับเปลี่ยนพฤติกรรม และเฝ้ารวังภาวะแทรกซ้อน ตำบลโคกเจริญ ปีงบประมาณ ๒๕๖๗			ประชากรอายุ ๓๕ ปีขึ้นไป จำนวน ๑,๓๘๗คน	ม.ค.-ก.ย. ๖๗	๕๖,๒๓๐					กองทุนฯ	✓			รพ.สต.โคกเจริญ
๑๑		.โครงการคัดกรองเบาหวานและความดันโลหิตสูง			ประชากรอายุ ๓๕ ปีขึ้นไป	ม.ค.-ก.ย. ๖๗	๔๖,๑๖๐					กองทุนฯ	✓			รพ.สต. มะรุ่ย
๑๒		โครงการตรวจคัดกรองโรคความดันโลหิตสูงและเบาหวานเพื่อชาวประชา ทับปุด			ประชาชน ๓๕ ปี ขึ้นไป	ม.ค.-ก.ย. ๖๗	๙๙,๐๔๐					กองทุนฯ	✓			รพ.ทับปุด

แผนปฏิบัติการเครือข่ายสุขภาพอำเภอทับปุด อำเภอทับปุด จังหวัดพังงา ประจำปีงบประมาณ พ.ศ. ๒๕๖๗ (กองทุนฯ)

ยุทธศาสตร์ที่ ๑ : ส่งเสริมสุขภาพ ป้องกันโรค และคุ้มครองผู้บริโภคเป็นเลิศ (Promotion Prevention & Protection Excellence)

แผนงาน: การป้องกันควบคุมโรคและลดปัจจัยเสี่ยงด้านสุขภาพ

ลำดับ	รหัสโครงการ	โครงการ/กิจกรรม	ประเด็นปัญหา (Gap)	วัตถุประสงค์	เป้าหมาย/จำนวน	ระยะเวลา	งบประมาณรวม (บาท)	งบประมาณรายไตรมาส (บาท)				แหล่งงบประมาณ	ประเภทกิจกรรม/โครงการ			ผู้รับผิดชอบ
								ไตรมาส ๑	ไตรมาส ๒	ไตรมาส ๓	ไตรมาส ๔		ปิด GAP	maintenance/ Routine	Excellence	
๑๓		โครงการที่ดีปรับเปลี่ยนพฤติกรรมในกลุ่มเสี่ยงโรคความดันโลหิตสูงเบาหวาน		๒.เพื่อให้ประชาชนกลุ่มเสี่ยงได้รับการปรับเปลี่ยนพฤติกรรมสุขภาพด้วยหลัก ๓๐ ๒ ส	ประชากรกลุ่มเสี่ยง	ม.ค.-ก.ย. ๖๗	๑๓,๑๐๐					กองทุนฯ	✓			รพ.สต. ตำบลทองกลาง
๑๔		โครงการ พัฒนาแกนนำผู้สูงอายุสุขภาพดี ปี ๒๕๖๗		๑.เพื่อเสริมสร้างสุขภาพที่ดีของผู้สูงอายุทั้งด้านร่างกายและจิตใจ ๒.เพื่อส่งเสริมให้ผู้สูงอายุสร้างสรรค์ประโยชน์แก่ชุมชนและสังคม	ผู้สูงอายุตำบลบางเหรียงทั้งหมด ๓๒๐ คน	ม.ค.-ก.ย. ๖๗	๒๕,๗๘๐					กองทุนฯ	✓			รพ.สต. บางเหรียง

แผนปฏิบัติการเครือข่ายสุขภาพอำเภอทับปุด อำเภอทับปุด จังหวัดพังงา ประจำปีงบประมาณ พ.ศ. ๒๕๖๗ (กองทุนฯ)

ยุทธศาสตร์ที่ ๑ : ส่งเสริมสุขภาพ ป้องกันโรค และคุ้มครองผู้บริโภคเป็นเลิศ (Promotion Prevention & Protection Excellence)

แผนงาน: การป้องกันควบคุมโรคและลดปัจจัยเสี่ยงด้านสุขภาพ

ลำดับ	รหัสโครงการ	โครงการ/กิจกรรม	ประเด็นปัญหา(Gap)	วัตถุประสงค์	เป้าหมาย/จำนวน	ระยะเวลา	งบประมาณรวม (บาท)	งบประมาณรายไตรมาส (บาท)				แหล่งงบประมาณ	ประเภทกิจกรรม/โครงการ			ผู้รับผิดชอบ
								ไตรมาส ๑	ไตรมาส ๒	ไตรมาส ๓	ไตรมาส ๔		ปิด GAP	maintenance/ Routine	Excellence	
๑๕		โครงการควบคุมและป้องกันโรคติดต่อในชุมชน		๑. สร้างจิตสำนึกให้ชุมชนเกิดการเรียนรู้ในกระบวนการแก้ปัญหาแบบมีส่วนร่วมของชุมชน ๒. เพื่อสร้างความเข้มแข็ง ภาคิเครือข่าย และการมีส่วนร่วมในการป้องกันและควบคุมโรคติดต่อ ในชุมชน ๓. เพื่อให้ประชาชนได้รับความรู้เกี่ยวกับการป้องกันและควบคุมโรคติดต่อ		ม.ค.-ก.ย. ๖๗	๑๓,๖๐๐					กองทุนฯ				รพ.สต.๒๕๒ และ พ.ร.

แผนปฏิบัติการเครือข่ายสุขภาพอำเภอทับปุด อำเภอทับปุด จังหวัดพังงา ประจำปีงบประมาณ พ.ศ. ๒๕๖๗ (กองทุนฯ)

ยุทธศาสตร์ที่ ๑ : ส่งเสริมสุขภาพ ป้องกันโรค และคุ้มครองผู้บริโภคเป็นเลิศ (Promotion Prevention & Protection Excellence)

แผนงาน: การป้องกันควบคุมโรคและลดปัจจัยเสี่ยงด้านสุขภาพ

ลำดับ	รหัสโครงการ	โครงการ/กิจกรรม	ประเด็นปัญหา(Gap)	วัตถุประสงค์	เป้าหมาย/จำนวน	ระยะเวลา	งบประมาณรวม (บาท)	งบประมาณรายไตรมาส (บาท)				แหล่งงบประมาณ	ประเภทกิจกรรม/โครงการ			ผู้รับผิดชอบ
								ไตรมาส ๑	ไตรมาส ๒	ไตรมาส ๓	ไตรมาส ๔		ปิด GAP	maintenance/ Routine	Excellence	
๑๖		โครงการป้องกันและควบคุมโรคติดต่อ นำโดยแมลง ตำบลทับปุด	อัตราป่วยด้วยโรค ไข้เลือดออก มากกว่าค่ามัธยฐาน ๕ ปี ย้อนหลัง	๑.เพื่อส่งเสริมการมีส่วนร่วมของชุมชน และภาคีเครือข่ายในการแก้ปัญหาและควบคุมโรค ไข้เลือดออก ๒.เพื่อเป็นการเฝ้าระวังและป้องกันโรค ไข้เลือดออก ๓.เพื่อลดอัตราการป่วย/อัตราตายด้วยโรค ไข้เลือดออก		ม.ค.-ก.ย. ๖๖	๙๗,๔๘๐					กองทุนฯ	✓	✓	✓	ศ.ก.น.พ.ร
๑๗		โครงการป้องกันและควบคุมโรคติดต่อ นำโดยแมลง(ไข้เลือดออก,ไข้มาลาเรีย, ไข้ซิกา)			พื้นที่ ตำบลลำทองหลวง	พ.ย. ๖๕ ถึง ก.ย. ๖๖	๑๐,๒๐๐					กองทุนฯ	✓	✓	✓	รพ.สต.ตำบลลำทองหลวง

แผนปฏิบัติการเครือข่ายสุขภาพอำเภอทับปุด อำเภอทับปุด จังหวัดพังงา ประจำปีงบประมาณ พ.ศ. ๒๕๖๗ (กองทุนฯ)

ยุทธศาสตร์ที่ ๒ : ด้านบริการเป็นเลิศ (Service Excellence)

แผนงาน: การพัฒนาระบบบริการสุขภาพ (Service Plan)

ลำดับ	รหัสโครงการ	โครงการ/กิจกรรม	ประเด็นปัญหา(Gap)	วัตถุประสงค์	เป้าหมาย/จำนวน	ระยะเวลา	งบประมาณรวม (บาท)	งบประมาณรายไตรมาส (บาท)				แหล่งงบประมาณ	ประเภทกิจกรรม/โครงการ			ผู้รับผิดชอบ
								ไตรมาส ๑	ไตรมาส ๒	ไตรมาส ๓	ไตรมาส ๔		ปิด GAP	maintenance/ Routine	Excellence	
๑๘		โครงการพัฒนา อสม.ด้านการสร้างเสริมสุขภาพป้องกันโรคและการปรับเปลี่ยนสุขภาพ		เพื่อพัฒนาความรู้และทักษะในการปฏิบัติงานด้านการส่งเสริมสุขภาพ การป้องกันโรค การรักษาและการฟื้นฟูสมรรถภาพ แก่ อสม	อสม. ๗๑ คน	ม.ค.-ก.ย. ๖๗	๓๑๑๕๐					กองทุนฯ		✓	✓	กัญญาเบญจเดชะพร
๑๙		โครงการคัดกรองมะเร็งเต้านมและมะเร็งปากมดลูกปี๒๕๖๕		๑.เพื่อให้หญิง ๓๐-๖๐ ปีได้รับการคัดกรองมะเร็งปากมดลูก ๒.เพื่อให้หญิง๓๐-๗๐ ปีได้รับการคัดกรองมะเร็งเต้านม	หญิง ๓๐-๗๐ปี	ม.ค.-ก.ย. ๖๗	๕,๒๐๐					กองทุนฯ		✓	✓	กัญญาเบญจเดชะพร
๒๐		โครงการตรวจคัดกรองมะเร็งปากมดลูกและมะเร็งเต้านม				ม.ค.-ก.ย. ๖๗	๖๐,๐๐๐					กองทุนฯ		✓	✓	ธิดาเบญจเดชะพร

แผนปฏิบัติการเครือข่ายสุขภาพอำเภอทับปุด อำเภอทับปุด จังหวัดพังงา ประจำปีงบประมาณ พ.ศ. ๒๕๖๗ (กองทุนฯ)

ยุทธศาสตร์ที่ ๒ : ด้านบริการเป็นเลิศ (Service Excellence)

แผนงาน: การพัฒนาระบบบริการสุขภาพ (Service Plan)

ลำดับ	รหัสโครงการ	โครงการ/กิจกรรม	ประเด็นปัญหา(Gap)	วัตถุประสงค์	เป้าหมาย/จำนวน	ระยะเวลา	งบประมาณรวม (บาท)	งบประมาณรายไตรมาส (บาท)				แหล่งงบประมาณ	ประเภทกิจกรรม/โครงการ			ผู้รับผิดชอบ
								ไตรมาส ๑	ไตรมาส ๒	ไตรมาส ๓	ไตรมาส ๔		ปิด GAP	maintenance/ Routine	Excellence	
๒๑		โครงการตรวจคัดกรองมะเร็งเต้านมและมะเร็งปากมดลูก ปี ๒๕๖๕		๓.เพื่อค้นหากลุ่มผู้ป่วยด้วยโรคมะเร็งปากมดลูกและโรคมะเร็งเต้านมในระยะที่ไม่รุนแรง เพื่อส่งต่อการรักษาอย่างต่อเนื่อง		ม.ค.-ก.ย. ๖๗	๔,๖๐๐					กองทุนฯ		✓	✓	รพ.สต.บ้านเขาเหล็ก
๒๒		โครงการ รมรณรงค์การตรวจคัดกรองมะเร็งปากมดลูกและมะเร็งเต้านม				ม.ค.-ก.ย. ๖๗	๖,๖๓๐					กองทุนฯ		✓	✓	รพ.สต.บ้านเขาน้อย